

Óðinsharar á votlendistjörn.

Mynd / Iðunn Hauksdóttir

## Verndun votlendis

Samkvæmt lögum er eitt af verkefnum Lands og skógar að leiðbeina um vernd vistkerfa þ.m.t. vernd votlendis. Þessu verkefni sinnir stofnunin meðal annars með því að fræða um mikilvægi votlendis, líkt og gert verður í þessum pistli.

Votlendi eru mikilvæg vistkerfi og njóta sérstakrar verndar samkvæmt náttúruverndarlögum. Það undirstrikar mikilvægi votlendis að fyrsti alþjóðasamningurinn um náttúruvernd og sjálfbæra nýtingu náttúruauðlinda, Ramsar-samningurinn, frá árinu 1971 (sem Ísland gerðist aðili að 1978), var um verndun og skynsamlega nýtingu votlendis. En hvers vegna að vernda votlendi?

Votlendi er mikilvægt búsvæði plantna, fugla, fiska og smádyra. Stór hluti fugla á Íslandi byggja afkomu sína að einhverju leyti á votlendi og þar eru oft mjög fjölbreyttar tegundir plantna og smádyra. Með því að vernda votlendi erum við því að vernda líffræðilega fjölbreytni.

Votlendi er einnig mikilvægt þar sem það geymir verulegan hluta kolefnisforða jarðar. Kolefni safnast fyrir í jarðvegi votlendis sem lífrænt efni vegna þess að þar eru aðstæður vatnsmettaðar og súrefnissnaðar. Aðstæður í votlendisjarðvegi eru því ekki hliðhollar rotverum og sá lífræni massi sem fellur til ár hvert, t.d. í formi sölnaðra plantna, brotnar ekki niður nema að hluta til, en safnast þess í stað upp. Mór, sem nýttur var sem eldsneyti hér á árum áður, og er enn nýttur víða

í heiminum, er fenginn úr lífræna massa mýra. Verndun votlendis kemur því í veg fyrir losun gróðurhúsalofttegunda.

Votlendi bætir líka vatnsbúskap svæða og temprar vatnsflæði. Í miklum rigningum dregur votlendi til sín vatn eins og svampur en miðlar því frá sér í þurrkatíð. Þannig viðheldur það jöfnu rennsli í ám og lækjum sem er mikilvægt fyrir þær lífverur sem þar búa, minnkar hættu á flóðum, sveiflum í vatnsrennsli og jarðvegsrofi. Þau hamfarafloð sem orðið hafa í heiminum á síðustu árum má mörk rekja til þess að votlendi er horfið og því ekkert til að tempru áhrif mikilla rigninga eða leysinga. Verndun votlendis getur því veitt vernd gegn náttúruvá og er mikilvæg aðlögunaraðgerð gegn loftslagsbreytingum.

Votlendi eru því ein af merkilegustu og mikilvægustu vistkerfum landsins og jarðarinnar í heild. Með því að endurheimta röskuð votlendi erum við að endurvekja þessi gæði sem óröskuð votlendi gefa okkur. Fjölmargar rannsóknir bæði innlendar og erlendar hafa sýnt að við endurheimt koma fuglarnir til baka, líffræðileg fjölbreytni eykst, vatnsgæði batna og það dregur úr losun gróðurhúsalofttegunda. En vernd votlendis er samt alltaf besti kosturinn því að það tekur ansi langan tíma þar til að endurheimt votlendi verður jafn auðugt og óraskað.

Bryndís Marteinsdóttir, sviðsstjóri hjá Landi og skógi.

Ráðgjafarmiðstöð landbúnaðarins

# Kyngreint sæði í notkun

Nú eru nýkomin í notkun sex ný naut og þar af stendur til boða kyngreint sæði úr fimm þeirra. Sá galli er þó á gjöf Njarðar að notkun þeirra verður í tilraunaskyni þannig að hvorki frjótkænar né notendur vita hvort um er að ræða kyngreint eða hefðbundið sæði við notkun þeirra.

Þetta er gert til þess að val hafi ekki áhrif á niðurstöðurnar. Helmingur þess sæðis sem fer í dreifingu úr þeim er kyngreindur og helmingur hefðbundið sæði. Þannig má leiða líkum að því að um 20–25% fleiri kvígukálfar fæðist undan þessum nautum í fyllingu tímans.

Þau naut sem koma til notkunar með kyngreindu og hefðbundnu sæði núna eru Snáði 23017, Stimpill 23020, Maddi 23022, Sokkur 23023 og Abraham 23030. Þá kemur Seimur 23021 einnig til notkunar á hefðbundinn hátt, þ.e. úr honum er einungis hefðbundið sæði. Hér á eftir er að finna nánari upplýsingar um þessi naut.

**Snáði 23017** er frá Hnjúki í Vatnsdal undan Búka 17031 og móðurfaðir er Máni 1447162-0375. Snáði var valinn á stöð á grunni erfðamats og því byggir umsögn ekki á hans eigin dætrum. Erfðamat Snáða gefur til kynna að dætur hans verði mjólkurlagnar kúr með hlutfall fitu í mjólk um meðallag en hátt próteinhlutfall. Þetta ættu að verða bolléttar kúr og háfættar. Júgurgerðin góð, vel borin júgur með góða festu en ekki mjög greinilegt júgurband. Spenar eilítíð stuttir og grannir og vel settir. Mjaltir og skap í meðallagi. Heildareinkunn 113.

**Stimpill 23020** er frá Syðri-Bægisá í Óxnadal. Faðir er Ós 17034 og móðurfaðir Ýmir 13051. Stimpill var valinn á stöð á grunni erfðamats og því byggir umsögn ekki á hans eigin dætrum. Erfðamat Stimpils gefur til kynna að dætur hans verði mjólkurlagnar kúr með hlutfall fitu í mjólk um meðallag en próteinhlutfall undir meðallagi. Þetta ættu að verða í meðallagi bolmiklar kúr og háfættar. Júgurgerðin góð, mjög vel borin júgur með prýðilega festu og greinilegt júgurband. Spenar eilítíð stuttir, hæfilega þykkir og vel settir. Mjaltir mjög góðar og skap í góðu meðallagi. Heildareinkunn 111.

**Maddi 23022** er frá Bryðjuholti í Hrunamannahreppi undan Banana 20017 og móðurfaðir er Hálfmáni 13022. Maddi var valinn á stöð á grunni erfðamats og því byggir umsögn ekki á hans eigin dætrum. Erfðamat Madda bendir til að dætur hans verði í góðu meðallagi mjólkurlagnar kúr með hlutföll verðefna í mjólk nærri meðallagi. Þetta ættu að verða bolléttar kúr og í góðu meðallagi háfættar. Júgurgerðin úrvalsgóð, mjög vel borin júgur með mikla festu og mjög greinilegt júgurband. Spenar fremur stuttir, aðeins þykkir og mjög vel settir. Mjaltir mjög góðar sem og skapið. Heildareinkunn 114.

**Sokkur 23023** er frá Hvanneyri í Andakvíl undan Beyki 18031 og móðurfaðir er Sjarmi 12090. Sokkur var valinn á stöð á grunni erfðamats og því byggir umsögn



Snáði 23017 er frá Hnjúki í Vatnsdal undan Búka 17031 og móðurfaðir er Máni 1447162-0375.

Myndir / Sveinbjörn Eyjólfsson



Maddi 23022 er frá Bryðjuholti í Hrunamannahreppi undan Banana 20017 og móðurfaðir er Hálfmáni 13022.



Abraham 23030 er frá Gýgjarhólskoti í Biskupstungum. Faðir er Skáldi 19036 og móðurfaðir Glymur 18037.

ekki á hans eigin dætrum. Erfðamat Sokks gefur til kynna að dætur hans verði mjög mjólkurlagnar kúr með hlutfall fitu í mjólk undir meðallagi en próteinhlutfall vel yfir meðallagi. Þetta ættu að verða bolmiklar kúr og í góðu meðallagi háfættar. Júgurgerðin meðalgóð, meðalvel borin júgur með prýðilega festu og greinilegt júgurband. Spenar hæfilegir að lengd og þykkir og vel settir. Mjaltir meðalgóðar og skapið mjög gott. Heildareinkunn 114.

**Abraham 23030** er frá Gýgjarhólskoti í Biskupstungum. Faðir er Skáldi 19036 og móðurfaðir Glymur 18037. Abraham var valinn á stöð á grunni erfðamats og því byggir umsögn ekki á hans eigin dætrum. Erfðamat Abrahams bendir til að dætur hans verði mjólkurlagnar kúr með hlutfall fitu um meðallag en próteinhlutfall undir meðallagi. Þetta ættu að verða frekar bolléttar kúr og háfættar. Júgurgerðin góð, vel borin júgur með góða festu en ekki mjög greinilegt júgurband.

Flytjum inn (og getum reist) iðnaðarhús af öllum stærðum og gerðum.

Upplýsingar á [vegr.is](http://vegr.is) og í síma 898-5463

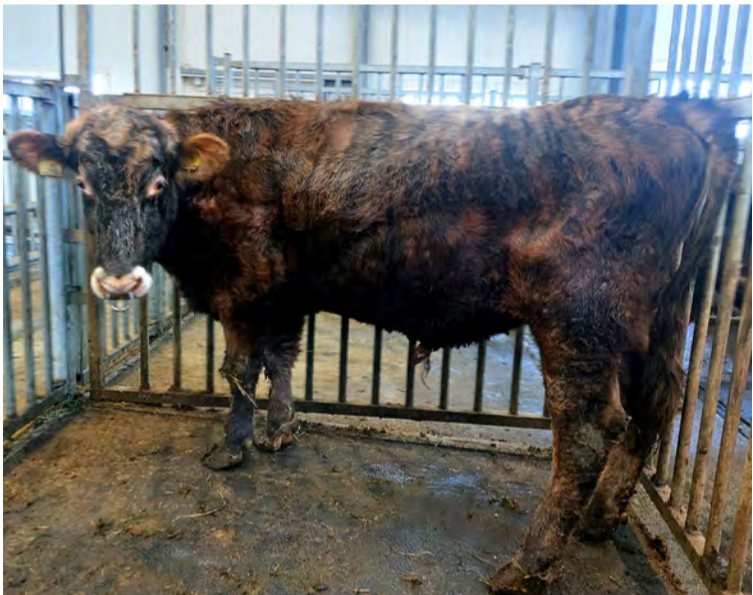




Stimpill 23020 er frá Syðri-Bægisá í Öxnadal. Faðir er Ós 17034 og móðurfaðir Ýmir 13051.



Sokkur 23023 er frá Hvanneyri í Andakíl undan Beyki 18031 og móðurfaðir er Sjarmi 12090.



Seimur 23021 er frá Litla-Ármóti í Flóa. Faðir er Títan 17036 og móðurfaðir Kópur 16049.

Spenar hæfilegir að lengd, fremur þykkir og vel settir. Mjaltir góðar og skapið úrvalsgott. Heildareinkunn 110.

**Seimur 23021** er frá Litla-Ármóti í Flóa. Faðir er Títan 17036 og móðurfaðir Kópur 16049. Seimur var valinn á stöð á grunni erfðamats og því byggir umsógn ekki á hans eigin dætrum. Erfðamat Seims bendir til að dætur hans verði mjólkurlagnar kúr með hlutfall fitu í mjólk um meðallag og próteinhlutfall yfir meðallagi. Þetta ættu að verða bolmiklar kúr og háfættar. Júgurgerðin í góðu meðallagi, meðalvel borin júgur með prýðilega festu en ekki mjög greinilegt júgurband. Spenar fremur stuttir, aðeins þykkir og vel settir. Mjaltir úrvalsgóðar og skapið gott. Heildareinkunn 111.

Á sama tíma fer nokkur hópur nauta úr notkun eða þeir Nafni 19009, Magni 20002, Pinni 21029, Vorsi 22002, Hnallur 22008, Ægir 22010, Flammi 22020, Strókur 22023, Drungi 22024, Úlfar 22026, Þrymur 22027, Hrauni 22030 og Goði 23018. Þessi naut eru ýmist búin að vera lengi í notkun eða hún farin að minnka. Þannig má telja þá fullnotaða nema hvað í tilvikum Goða 23018 er sæði úr honum uppuríð.

” Sá galli er þó á gjöf Njarðar að notkun þeirra verður í tilraunaskyni ...

Reykhóll 23002, Ísjaki 23004, Miði 23006, Dúskur 23006, Siffi 23009, Gráni 23010, Hvinur 23015 og Nenni 23016 verða áfram í notkun. Þannig verða því 14 naut í notkun næstu vikurnar.

Rétt er að geta þess að á sama tíma og sæði úr íslensku nautunum var kyngreint var einnig tekið sæði í Angus-nautinu Lunda 23403 til kyngreiningar. Það sæði var kyngreint á hinn veginn þannig að það gefur nautkálfa en ekki kvígukálfa (Y-sæði). Kyngreint sæði úr Lunda er komið til dreifingar og er ekki í neinni tilraun þannig að það er í boði til þess að fá nautkálfa.

Guðmundur Jóhannesson er ábyrgðarmaður í nautgripærkt.



**AKURShús - íbúðarhús og frístundahús**  
Afhent úppsett í einingum eða uppsett á byggingarstað  
- Allt eftir þínum óskum

Íslensk hönnun & framleiðsla



**65** ára  
1959-2024

Kynntu þér húsabæklinginn okkar á [akur.is](http://akur.is) og fáðu verðáætlun í húsið þitt

Sendu okkur línu á [akur@akur.is](mailto:akur@akur.is)



Smiðjuvellir 9 | 300 Akranes | 430 6600 | [akur@akur.is](mailto:akur@akur.is)

## Vatnshitarar fyrir sumarhús



Ýmsar gerðir af vatnshiturum sem hita vatnið um leið og skrúfað er frá vatninu, spennu 220v til 380v afl 3200w til 24000w. Engin hitakútur lengur. Verð frá kr. 24.812.- til 281.292.-



**Varmás**

Markholt 2  
Mosfellsbæ  
sími 566 8144

**KNOTT**  
**AL-KO**  
QUALITY FOR LIFE  
**DEXTER**

# VARAHLUTIR Í KERRUR



Vagnhöfða 7, 110 Reykjavík | Sími 517 5000 | [stalogstansar.is](http://stalogstansar.is)

**Bílabúðin**  
**Stál og stansar**