

Grænfóður: helstu tegundir og yrki síðustu fimm árin

Næst á dagskrá í umfjöllun um notkun á tegundum og yrkjum er samantekt á sáðu grænfóðri síðustu fimm ár.

Grænfóður eru sumar- eða vetrareinærar gróffóðurjurtir sem nýttar eru til beitar eða sláttar. Í þessum hópi eru tegundir með ólíka eiginleika sem ýmist eru notaðar einar og sér eða í blöndum, en af gögnum má ætla að árið 2023 hafi einn þriðji af grænfóðri sem sáð var, verið sáð í blöndum. Einnig má sjá á gögnum úr forritinu Jörð að nokkur munur er á milli landshluta og/eda svæða hversu alengt er að blanda saman tegundum grænfóðurs við sáningu auk þess sem aðeins er munur á nýjungagirni, en þessi munur skýrist án efa af því hvar kúabúskapur er ríkjandi. Hægt er að setja saman ólíkar tegundir í grænfóðurböndur, allt eftir því hverju verið er að sækjast eftir varðandi notkunina. Líkt og var með samantekt á notkun á tegundum og yrkjum grasa (í 6. tölublaði) þá byggir þessi tölulega samantekt á skráningum úr forritinu Jörð og gera þarf fyrirvara um nákvæmni skráninga þar.

Grænfóður er helst notað til beitar snemma sumars, á haustin og í skjólsáningar. Þær fimm tegundir grænfóðurs sem mest hefur verið notað af síðustu fimm árin eru fóðurrepja, einært rýgresi, hafrar, ertur, bygg og fóðurmergkál, sjá töflu 1. Fóðurrepjan og einæra rýgresið eru með afgerandi mesta notkun öll árin og þar á eftir koma hafrar með nokkuð stöðuga notkun líkt og byggid sem er þó minna notað en hafrarnir, og loks eru það ertur og fóðurmergkál sem skipta með sér fimmta sætinu eftir árum.



Mynd / Eiríkur Loftsson

Hægt er að segja að vetrarfóðurrepjan sé besta grænfóðrið fyrir haustbeit, með annari beit með Mergkálið getur gefið mjög mikla uppskeru í göðum árum en það þarf að taka tillit til þess að ekki er endilega öll uppskeran að nýtast í beitinni og því spurning hvort skynsamlegt sé að horfa sérstaklega til þess að fá sem allra mestu uppskeruna, sérstaklega ef ræktunaröryggið er minna. Ef horft er nánar á fóðurrepjana og notkun á einstöku yrkjum á þessu fimm ára tímabili þá sést að yrkin Hobson og Barcoli eru með afgerandi mesta notkun öll árin og svo kemur Ringo þar á eftir en þó með umtalsvert minni notkun, sjá mynd 1. Gott er að sjá að þau yrki sem mest er verið að nota séu með umsögn í ritinu

Nytjaplöntum á Íslandi þar sem bændur geta séð hvernig tiltekin yrki hafa reynst í yrkjatilraunum. Á mynd 1 sést einnig að örlítið hefur verið notað af sumarabrigðum en þau eru alla jafna fljótari af stað en vetrarabrigðin en spretta jafnframt fljótt úr sér og blómgastr frekar lendi þau í frosti.

Næst á eftir fóðurrepjunni í notkun kemur einært rýgresi. Af því eru bæði til vetrar- og sumarabrigði auk þess sem þau geta verið tví- eða ferlitna. Ferlitna afbrigðin eru með stærri frumum og hlutfallslega minni stöðvef en tvílitna afbrigðin og því eru þau yfirleitt með hærri meltanleika og hærri fóðrunarvirði en tvílitna afbrigðin. Tvílitna yrkin eru almennt með hærri þurrefni og þólnari en



Elena Westerhoff.

Þórey Gylfadóttir.

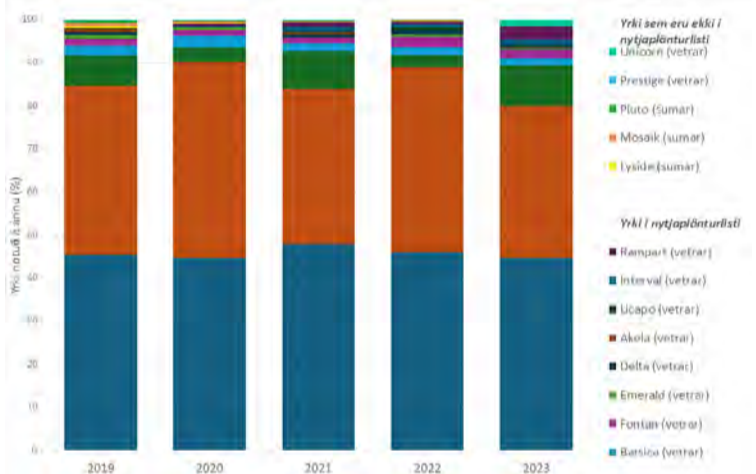
þau fjórlitna. Vetrarabrigðin skríða seinna en sumarabrigðin og halda almennt fóðurgildi sínu nokkuð vel. Sumarabrigðin eru alla jafna fljótari til eftir sáningu og betra er að hafa varann á og passa að það spretti ekki um of vegna fóðurgæða en vetrarabrigðin þola frekar að sláttur dragist þegar horft er á fóðurgæði og lystugleika. Í þessu sambandi þarf að horfa til sambandsins milli uppskerumagns og fóðurgæða þannig að ekki sé verið að fórna fóðurgæðum fyrir mjög mikið uppskerumagn. Ef nýta á einært rýgresi til beitar er hægt að blanda saman sumar- og vetrarabrigðum til að nýta sér mismuninn hvað varðar hversu fljót þau eru til eftir sáningu. Sumarabrigðin standa sig oft betur þar sem illgresisálag er þar sem þau eru fljótari en vetrarabrigðin og keppa því betur við illgresið. Í sumum árum á einæra rýgresið erfið uppráttar að vori en tekur þó oft við sér eftir slátt og því er ekki endilega ráðlegt að bíða með slátt þó svo að útlitið sé ekki gott. Dreigið saman getum við sagt að sumarabrigðin gefi oft meiri þurrefnisuppskeru en vetrarabrigðin sem hafa aftur á móti meira fóðrunarvirði, bæði hærri meltanleika og prótein. Vaxtarhraði sumarabrigða er meiri

en vetrarabrigða í frumvexti en vaxtarhraði vetrarabrigða er meiri en sumarrýgresi í endurvexti.

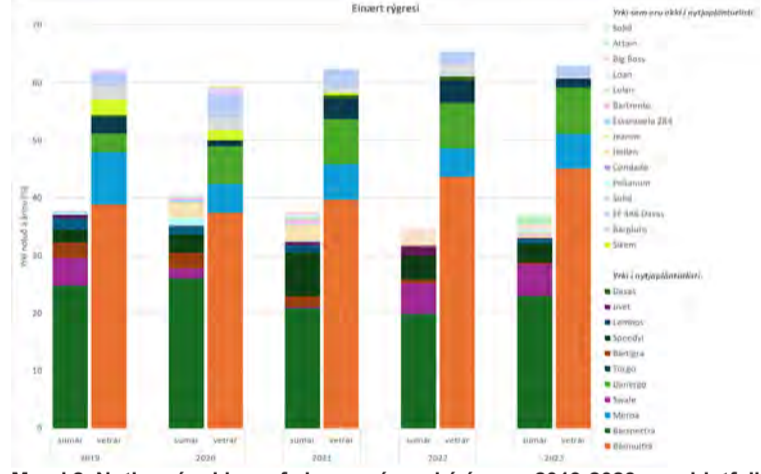
Þau yrki sem mest eru notuð öll árin af einæru rýgresi, eru vetrarabrigðið Barmultra og sumarabrigðið Barspectra en þar á eftir í notkun er nokkuð mikill breytileiki milli ára hvaða yrki er í þriðja til áttunda sæti er varðar notkun. Þau átta yrki sem skipta með sér þessum sætum eru vetrarabrigðin Meroa, Danergo og Turgo og sumarabrigðin Swale, Bartigra, Lemnos og Speedyl en hlutfall þessara yrkja sveiflast frá tæplegu 1% upp í tæp 8% yfir þetta fimm ára tímabil. Gott er að sjá að hlutfall þeirra yrkja sem ekki eru á lista í Nytjaplöntur á Íslandi er lágt öll árin og notkun á þeim fer aldrei yfir 3% en það er vetrarabrigðið Sikem sem 2019 náði 2,7%.

Bæði er hægt að rækta hafrar til þroska og til sláttar/beitar og ef nýta á þá til sláttar er mikilvægt að nota yrki sem hafa þá eiginleika að vera seinsprottinir og skríða seint. Undanfarnir fimm ár hefur yrkið Belinda verið með langmesta notkunina ef undan er skilið árið 2022 en þá fór notkunin á því niður fyrir 50% af sáðum höfnum og það ár var yrkið Nike mest notað og það var einnig með rúmlega 20% notkun af sáðum höfnum árið 2023. Árin 2019-2021 skiptast yrkin Nike og Akseli á að vera í öðru og þriðja sætinu. Einstaka ár koma inn yrki sem ekki eru á Nytjaplöntulistanum en þau sem koma fyrir oftar en einu sinni yfir þetta fimm ára tímabil og voru með þónokkra notkun eitthvert af því árum eru yrkin Aspen og Matty.

Einærar tegundir eru notaðar í skjólsáningum en með því að skjólsá má ná uppskeru sáðársins af einæru tegundunum. Aðeins er misjafnt hvernig staðið er að skjólsáningum en mikilvægt er að velja tegund og yrki sem veita grassáningunni ekki harða samkeppni. Mest er verið að nota hafrar, bygg og einært rýgresi en rýgresið veitir grassáningunni mikla samkeppni þar sem það þéttir sig mikið og því eru hafrar eða bygg betri kostur þó svo að rýgresið myndi hafa vinninginn út frá fóðurgildinu. Bygg er kannski heldur fljótara en hafrar, og efnaríkara, en ef nota á bygg í skjólsáningu er mikilvægt að slá það fyrir en ef um hafrar væri að ræða, bæði til að opna svörðinn fyrir grassáninguna en ekki síður til að koma í veg fyrir að títur verði vandamál í fóðrinu. Eitthvað hefur rúgur verið notaður sem grænfóður en gott getur verið að sá rýgresi með



Mynd 1. Notkun á yrkjum af fóðurrepju á árunum 2019-2023 sem hlutfall af heildarnotkun á fóðurrepju hvert ár. Sjá má skiptingu á yrkjum eftir því hvort umsögn er um þau í Nytjaplöntur á Íslandi eða ekki.



Mynd 2. Notkun á yrkjum af einæru rýgresi á árunum 2019-2023 sem hlutfall af heildarnotkun þess hvert ár. Tvær súlur eru fyrir hvert ár, önnur fyrir sumarabrigði og hin fyrir vetrarabrigði. Sjá má skiptingu á yrkjum eftir því hvort umsögn er um þau í Nytjaplöntur á Íslandi eða ekki.

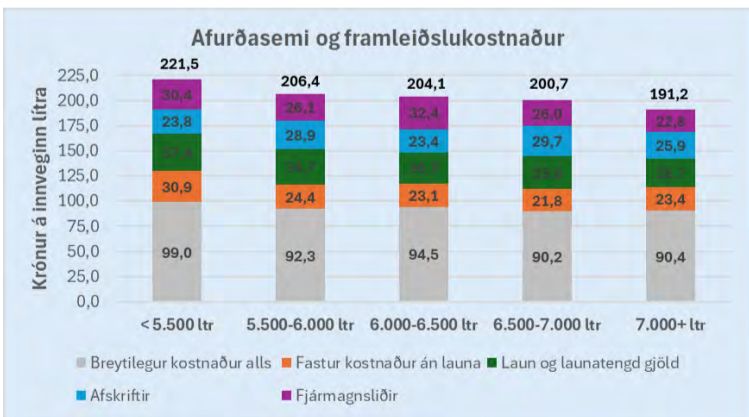
Bústjórn og fjármagnskostnaður hafa áhrif á afkomu kúabúa

Skýrsla um rekstur kúabúa 2020-2022 kom út í vikunni. Hún endurspeglar afkomu 174-176 kúabúa árin 2020-2022 sem í heildina lögðu inn um 41-45% af landsframleiðslu mjólkur, vaxandi eftir árum.



Kristján Óttar Eymundsson.

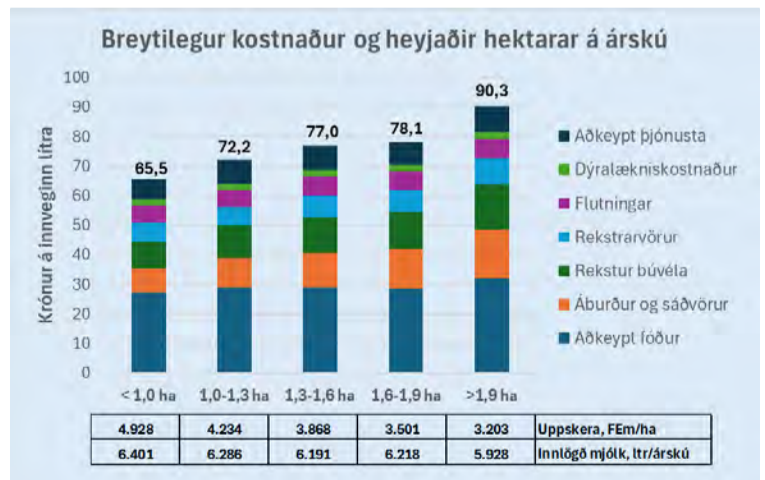
Þessi bú eru með 61 árskú að meðaltali árið 2022, en meðalbúið á landsvísi taldist þá með 51 árskú. Meðalframlegðarstig búanna lækkaði úr 53,3% árið 2020 í 49,7% árið 2022 og munaði þar mestu um mikla hækkun aðfanga, sérstaklega áburðar, fóðurs, olíu og þjónustu. Ýmslegt áhugavert kemur fram í skýrslunni. Skoðað var samhengi afurðasemi og framleiðslukostnaðar en þar munar ríflega 30 kr/ltr milli afurðahæstu og



Mynd 1. Samhengið á milli afurðasemi (ltr/árskú) og framleiðslukostnaðar á þátttökubúum árið 2022.

afurðalægstu búanna og er greinilegt að hér geta verið sóknarfæri í rekstri. Einnig er munur í framleiðslukostnaði búanna þegar hann er settur í sambandi við heyrjaða hektara á hverja árskú. Hér er tækifæri fólgið í því að lágmarka umfang heyrjaðra hektara/árskú og gera sem best við túnin. Það endurspeglar mikilvægi þess að horfa einnig á ræktarlendið sem sínar „mjólkurkúr“ og hámarka gæði og uppskeru af hverjum hektara.

Fjármagnskostnaður íþyngjandi
Skuldsetning þátttökubúanna hefur vaxið verulega á árunum 2020-2022 og skulda umræddi bú um 23,7 milljarða króna í árslok 2022. Jákvæðu fréttirnar eru að skuldahlutfallið hefur samt farið lækkaði milli ára vegna aukinnar heildarvælu búanna og er um 1,6 í árslok 2022. Fjármagnsliðir voru þá að jafnaði um 13% af heildarvælu, eða um 27,8 kr/ltr. Mikill munur er



Mynd 2. Áhrif fjölda heyrjaðra hektara á breytilegan kostnað. Meðaltöl sömu 174 kúabúa árin 2019-2022.

á búum eftir skuldaflokkum þar sem fjármagnskostnaður skuldsettasta hópsins er 53,9 kr/ltr að meðaltali, eða um 29% af heildarvælu búanna. Ljóst er að áhrif sprettgreiðslna á afkomu kúabúa 2022 voru mjög jákvæð til viðbótar við hækkun á afurðaverði í mjólk. Um þetta og margt fleira er fjallað í umræddri skýrslu, sem hægt er að finna á heimasíðu RML. Þegar er

hafin gagnaöflun fyrir rekstrarárið 2023 og stefnt að birtingu bráðabirgðauppgejrs í byrjun sumars. Nú sem ætíð er bændum á þátttökubúunum þakkað kærlega fyrir þátttökuna og traustið sem okkur er sýnt og nýir þátttakendur eru ávallt velkomnir.

Höfundar eru ráðunautar á rekstrar- og umhverfisviði.

vegna endurvaxtar þess þar sem það nýtir allan vaxtartímann. Ertur eru einærar belgjurtir sem eru notaðar sem grænfóður eða sem hluti af heilsæðisræktun og þá oft með repju og t.d. byggi. Þær hafa verið taldar

frekar óöruggar í ræktun en geta verið góð viðbót.

Almennt varðandi verkun á grænfóðri þá má segja að mikilvægt sé að reyna að láta það þorna aðeins og að því marki að ekki verði safatap

með frárennsli því þá eru næringarefni að tapast, og að nota íblöndunarefni og þá ekki síst vegna þess að hætta getur verið á jarðvegmengun þegar grænfóður er hirt af velli, sem truflar verkunina.

Enn og aftur hvetjum við bændur til að kynna sér vel eiginleika þeirra tegunda og yrkja sem í boði eru og minnum á mikilvægi þess að nota reynd yrki þar sem mikil vinna, tími og fjármagn liggur í endurrækt og

því sárt að hún lukkist illa af því að fræið sem valið er hentar ekki eða illa aðstæðum.

Höfundar eru ráðunautar í jarðrækt.

	%teg. af grænfóðri	% yrkja á Nytjaplöntul.	% teg. af grænfóðri	% yrkja á Nytjaplöntul.	% teg. af grænfóðri	% yrkja á Nytjaplöntul.	% teg. af grænfóðri	% yrkja á Nytjaplöntul.	% teg. af grænfóðri	% yrkja á Nytjaplöntul.	% teg. af grænfóðri	% yrkja á Nytjaplöntul.
2019	51	71	35	65	8	50			2	62	1	60
2020	46	69	39	50	8	42			4	70	1	60
2021	50	77	34	52	9	45	2	75	2	67		
2022	50	71	31	71	8	44	4	80	3	80		
2023	48	92	32	53	11	50	4	75	2	58		

Tafla 1. Taflan sýnir hlutfall (%) þeirra fimm tegunda sem mest eru notaðar, fódurrepja, einært rýgresi, hafrar, ertur, bygg og fódurmergkál, sem hlutfall af heildarnotkun fyrir hvert ár fyrir sig. Hlutfall yrkja er sýnt af hverri tegund sem eru í riti Nytjaplöntur á Íslandi sem Landbúnaðarháskóli Íslands gefur út.



Framkvæmdastjóri

Bændasamtök Íslands óska eftir að ráða framkvæmdastjóra með ríka samskipta- og forystuhæfni. Bændasamtök Íslands eru málsvari bænda og gæta hagsmuna þeirra. Framkvæmdastjóri kemur fram fyrir hönd samtakanna og stýrir daglegri starfsemi þeirra.

Starfs- og ábyrgðarsvið

- Ábyrgð á daglegum rekstri og stjórnun samtakanna
- Eftirfylgni með stefnu og ákvörðunum stjórnar
- Samskipti við félagsmenn, fjölmiðla, stjórnvöld og aðra hagaðila
- Stuðla að góðum tengslum og stuðningi við allar búgreinadeildir
- Ábyrgð á samningagerð, mannauðsmálum og erlendum samskiptum

Menntunar- og hæfniskröfur

- Menntun sem nýtist í starfi
- Farsæl reynsla af stjórnun og rekstri
- Framúrskarandi samskiptahæfileikar og virk hlustun
- Þekking á íslensku stjórnkerfi og reynsla af samskiptum við opinbera aðila
- Þekking á íslenskum landbúnaði æskileg
- Reynsla af samskiptum við fjölmiðla
- Góð færni í að tjá sig í ræðu og riti á íslensku og ensku
- Trúverðugleiki og gott orðspor



Sterk og öflug Bændasamtök eru lykillinn að því að rödd bænda heyrist skýrt og greinilega þegar tekna eru ákvarðanir um málefni þeirra. Meginmarkmið samtakanna er að beita sér fyrir bættri afkomu bænda, betri rekstrarskilyrðum í landbúnaði auk þess að miðla upplýsingum og sinna fræðslu til sinna félagsmanna. Hjá Bændasamtökunum starfa um 20 starfsmenn og er skrifstofa samtakanna í Borgartúni 25. Bændasamtökin gefa út Bændablaðið, sem er mest lesna dagblað landsins en því er dreift endurgjaldslaust víða um land, m.a. til allra félagsmanna í samtökunum.



Sótt er um starfið á hagvangur.is

Umsóknum skal fylgja ferilskrá auk kynningarbréfs. Öllum umsóknum verður svarað þegar ákvörðun um ráðningu liggur fyrir.

Umsóknarfrestur er til og með **30. apríl nk.**

Nánari upplýsingar um starfið veitir Geirlaug Jóhannsdóttir, geirlaug@hagvangur.is.