

# REKSTUR KÚABÚA 2021-2023

Samantekt á greiningu rekstrargagna



APRÍL 2025

RÁÐGJAFARMÍÐSTÖÐ LANDBÚNAÐARINS

## Rekstur kúabúa 2021-2023: Samantekt á greiningu rekstrargagna

Skýrsla þessi er unnin með styrk úr þróunarsjóði nautgriparæktarinnar.

Óheimilt er að afrita skýrsluna á nokkurn hátt nema með leyfi rétthafa.

Forsíðumynd: Atli Vigfússon.

© Ráðgjafarmiðstöð landbúnaðarins, Reykjavík, Ísland, 2025

Starfshópur:

Eyjólfur Ingvi Bjarnason

Guðfinna Harpa Árnadóttir

Ívar Ragnarsson

Kristján Óttar Eymundsson verkefnisstjóri

María Svanþrúður Jónsdóttir

Runólfur Sigursveinsson

Sigríður Ólafsdóttir

## Efnisyfirlit

	<b>Bls.</b>
1 Inngangur .....	3
1.1 Um verkefnið .....	3
1.2 Tilgangur og markmið .....	4
2 Efni og aðferðir .....	4
2.1 Framkvæmd verkefnis og gagnasöfnun .....	4
2.2 Úrvinnsla gagna .....	5
3 Niðurstöður og umræður um búreikninga hjá þáttökubúum .....	6
3.1 Dreifing og fjöldi bóa .....	6
3.2 Bústærð og afurðasemi þáttökubúa .....	6
3.3 Rekstraryfirlit Rk bóa árin 2021-2023 í krónum á innveginn lítra .....	7
3.4 Mikilvægir áhrifaþættir í bústjórn á framleiðslukostnað mjólkur .....	10
3.4.1 Afurðasemi .....	10
3.4.2 Nýting ræktarlands .....	11
3.4.2.1 Breytilegur kostnaður og heyjaðir hektarar .....	11
3.4.2.2 Áburðarnotkun og uppskera .....	13
3.4.2.3 Fóðuröflunarkostnaður .....	14
3.4.3 Bústærð .....	16
3.4.4 Skuldsetning og vextir .....	17
3.5 Rekstraryfirlit heildarrekstrar hjá Rk búum árin 2021-2023 .....	19
3.6 Mat á rekstrarhæfni kúabúa til framtíðar .....	21
4 Samantekt .....	22
5 Þakkir .....	24
6 Viðauki 1 .....	25

# 1 Inngangur

## 1.1 Um verkefnið

Ráðgjafarmiðstöð landbúnaðarins (RML) hefur boðið upp á rekstrarverkefni meðal kúabænda frá árinu 2020. Samhliða verkefninu hefur orðið til gagnagrunnur um afkomu búgreinarinnar og spannar hann nú tímabilið frá og með rekstrarárinu 2017. Fyrsta árið tóku 90 kúabú þátt, sem skiluðu inn rekstrargögnum frá árunum 2017-2019. Framleiðsla þessara bóa svaraði til 20-21% af heildarframleiðslu mjólkur á landvísu á því tímabili. Skýrsla með niðurstöðum verkefnisins er aðgengileg á heimasíðu RML og ber heitið *Rekstur kúabúa 2017-2019*.<sup>1</sup>

Verkefninu hefur verið framhaldið árlega síðan og þátttaka hefur farið vaxandi. Árið 2021<sup>2</sup> tóku 123 bú þátt í verkefninu sem stóðu að baki um 29% af landsframleiðslu mjólkur. Árið 2022<sup>3</sup> voru þátttökubúin orðin 154 sem lögðu inn um 38% af landsframleiðslu og árið 2023<sup>4</sup> voru þau orðin 176 sem endurspegluðu um 45% mjólkurframleiðslunnar í landinu.

Verkefnið er nú á fimmta ári og var markmiðið sem fyrr að fjölga búum milli ára til að styrkja heildarniðurstöður úr verkefninu og samanburð á milli bóa. Flest búin sem hafa gerst þátttakendur í verkefninu hafa haldið áfram sem gefur þeim sterka mynd af þróun í eigin búrekstri og styrkir jafnframt verulega niðurstöður verkefnisins þegar á heildina er litið.

Þátttökubúin hafa fengið ítarlega greiningu á sínum rekstri þar sem þau geta borið sinn rekstur saman við önnur bú í verkefninu. Það á að auðvelda þeim að greina hagræðingarmöguleika í sínum rekstri og setja sér markmið um bættu rekstrarafkomu. Niðurstöður greininga á rekstrar- og skýrsluhaldsgögnum þessara bóa hafa sýnt mikinn breytileika í ýmsum þáttum rekstrarins og undirstrikar mikilvægi bústjórnarlegra þátta þegar kemur að búrekstrinum. Jafnframt hafa niðurstöður úr verkefninu verið aðgengilegar við vinnu hins opinbera, t.d. við mat á þörf á viðbótarfjármagni sem greitt hefur verið til bænda síðustu ár og við nýjan verðlagsgrundvöll.

---

<sup>1</sup> Ráðgjafarmiðstöð landbúnaðarins (2021). *Rekstur kúabúa 2017-2019*. Sótt af <https://www.rml.is/static/files/Nautgripaeraekt/Fagrao/verkefni/rekstur-kuabua-2017-2019.pdf>

<sup>2</sup> Ráðgjafarmiðstöð landbúnaðarins (2022). *Rekstur kúabúa 2017-2020*. Sótt af [https://www.rml.is/static/files/RML\\_Rekstur/2022/rekstur\\_kuabua\\_09022022.pdf](https://www.rml.is/static/files/RML_Rekstur/2022/rekstur_kuabua_09022022.pdf)

<sup>3</sup> Ráðgjafarmiðstöð landbúnaðarins (2023). *Rekstur kúabúa 2019-2021*. Sótt af [https://www.rml.is/static/files/RML\\_Rekstur/2023/rekstur\\_kuabua\\_2019\\_2021.pdf](https://www.rml.is/static/files/RML_Rekstur/2023/rekstur_kuabua_2019_2021.pdf)

<sup>4</sup> Ráðgjafarmiðstöð landbúnaðarins (2024). *Rekstur kúabúa 2020-2022*. Sótt af [https://www.rml.is/static/files/RML\\_Rekstur/2024/rekstur\\_kuabua\\_2020\\_2022.pdf](https://www.rml.is/static/files/RML_Rekstur/2024/rekstur_kuabua_2020_2022.pdf)

## 1.2 Tilgangur og markmið

Meginmarkmið þessa framhaldsverkefnis er sem fyrr að kúabændur eigi möguleika á að fá heildstæða greiningu á sínum rekstri svo að þeir sjái styrkleika og veikleika í eigin búrekstri. Um leið er safnað ítarlegum hagrænum tölum úr mjólkurframleiðslunni sem myndar rekstrargrunn fyrir kúabændur og nýtist við afkomuvöktun og hagsmunagæslu í greininni. Jafnframt er markmiðið að þróa áfram greiningarskýrslu þar sem bændur geta borið sín rekstrar- og skýrsluhaldsgögn við önnur bú. Þannig verður til verkfæri sem auðveldar bændum að sjá hvar þeir eru að standa sig vel og þá um leið að hjálpa þeim að koma auga á sóknarfærin í bættum rekstri sér til hagsbóta.

Markmiðið nú var að fá áframhaldandi þátttöku hjá flestum þeim 176 búum, sem tóku þátt í verkefninu árinu áður og fjölga þátttakendum þannig að heildarfjöldinn yrði um 190 bú.

## 2 Efni og aðferðir

### 2.1 Framkvæmd verkefnis og gagnasöfnun

Gagnaöflun hófst í apríl 2024 en vegna vinnu í tengslum við veðurfarsleg áföll sumarið 2024 tafðist verkefnið fram á haustið. Mælaborð landbúnaðarins hefur reynst mikilvægur þáttur í greiningu opinberra tekjuliða í verkefninu en gögn þar voru ekki tilbúin fyrir árið 2023 fyrr en eftir miðjan ágúst og tafði það gagnavinnslu. Um haustið var unnið jafnt og þétt að gagnaöflun og úrvinnslu eftir því sem gögn bárust frá þáttökubúum og var lögð sérstök áhersla á að fá fyrri þátttakendur til áframhaldandi þátttöku ásamt því að fjölga búum í verkefninu. Það var gert með því að senda tölvupósta og hringja í bændur. Að auki hafði starfshópurinn beint samband við einstaka bændur út frá öðrum samskiptum. Heildarfjöldi kúabúa í verkefninu er nú 191.

Fyrri þátttakendur skiluðu inn bókhaldsgögnum fyrir árið 2023 en nýir þátttakendur fyrir árin 2020-2023. Langflest búin skiluðu inn lykluðum bókhaldsgögnum úr dkBúbót sem bauð upp á mjög ítarlega skráningu og greiningu á gögnum. Úr Huppu voru sóttar upplýsingar um framleiðslu búanna, gæðamælingar á mjólk og frjósemistölur. Einnig voru sóttar upplýsingar úr jarðræktarskýrsluforritinu Jörð er tengdust áburðarnotkun, ræktun og uppskeru.

Verkefnið er samstarfsverkefni nokkurra starfsmanna RML. María Svanþrúður sá um greiningu rekstrargagna. Kristján Óttar sá um greiningu ræktunargagna og gagna um mjólkurframleiðslu og kjötframleiðslu auk úrvinnslu niðurstaðna. Eyjólfur Ingvi kom að úrvinnslu í Excel og

framsetningu niðurstaðna. Runólfur, Sigríður, Ívar og Guðfinna Harpa sáu um gagnasöfnun að hluta, yfirllestur, rýni, vinnslu og útsendingu skýrslna og fleira.

Verkefnið er unnið með stuðningi frá þróunarsjóði nautgriparæktarinnar auk fasts gjalds þátttakenda.

## 2.2 Úrvinnsla gagna

Gagnaöflun lauk undir lok nóvember og í framhaldinu var unnið að úrvinnslu fyrir bændur. Gagnagrunnurinn gefur nú færi á að afhenda þátttakendum skýrslur jafnóðum og gögn þeirra hafa verið greind og þá með samanburði við gagnasafnið eins og það stendur hverju sinni. Í desember 2024 og byrjun janúar 2025 voru allir þátttakendur búnir að fá skýrslu um sinn rekstur. Í skýrslunni var ítarleg greining á rekstri viðkomandi bús fyrir árin 2021-2023. Þar gátu bændur borið sinn rekstur saman við önnur bú í verkefninu og fengið yfirlit um styrkleika og veikleika í rekstri. Einnig voru birt meðaltöl helstu kennitalna úr rekstri og efnahag. Í framhaldinu var svo unnin samantektarskýrsla um verkefnið til opinberrar birtingar.

Framsetning á greiningarskýrslu var þróuð áfram til að gera samanburð milli ára skýrari og bæta sjálfvirkni í úrvinnslu á gögnum. Sérstök áhersla var lögð á að sundurgreina betur opinberar greiðslur og einnig var bætt við greiningum er tengdust eldsneytiskostnaði og áburðarkostnaði. Hluti þátttakenda er með annan rekstur en mjólkur- og nautakjötsframleiðslu og var lögð áhersla á að greina eins og kostur var breytilega gjaldaliði af annarri starfsemi ef tekjur af henni voru hærri en 20% af heildartekjum.

Í greinargerð með rekstrargreiningu voru bændur hvattir til að hafa samband við starfsmenn verkefnisins ef eitthvað var óljóst til að fá nánari skýringar og úrvinnslur. Reynsla frá fyrri árum hefur sýnt það að eftirfylgni, sem sett er niður á þröngan tímaskala, sé ekki endilega skynsamlegasta nálgunin. Í raun er eðlilegt að hafa skýrsluna til hliðsjónar allt árið og haga ákvörðunartökum í rekstri eftir þróun mála.

### 3 Niðurstöður og umræður um búreikninga hjá þáttökubúum

#### 3.1 Dreifing og fjöldi búa

Í 1. töflu kemur fram samantekt yfir dreifingu þáttökubúa yfir landið. Í upphafi voru 90 kúabú með í verkefninu en á árinu 2024 voru þau orðin 191. Áframhaldandi þátttaka frá fyrra ári var mjög góð. Það voru fáein bú sem héldu ekki áfram af ýmsum ástæðum, en 17 bú komu ný inn sem er afskaplega ánægjulegt.

Tafla 1: Fjöldi og dreifing búa eftir þáttökuárum í verkefninu

	2020	2021	2022	2023	2024	Aukning frá 2020
Austurland	7	9	10	11	13	86%
Norðurland eystra	22	32	44	54	59	168%
Norðurland vestra	26	31	35	37	41	58%
Suðurland	25	37	48	57	58	132%
Vesturland og Vestfirðir	10	14	17	17	20	100%
<b>Samtals</b>	<b>90</b>	<b>123</b>	<b>154</b>	<b>176</b>	<b>191</b>	<b>112%</b>

#### 3.2 Bústærð og afurðasemi þáttökubúa

Uppgjörsbúin lögðu samtals inn árlega á bilinu 66,9-74,7 milljónir lítra af mjólk á árunum 2021-2023 og svarar framleiðslan til um 45-49% af heildarinnleggi mjólkur á landsvísu. Þáttökubúin (Rk bú) eru með um 8 fleiri árskýr en meðalbúið á landsvísu. Þannig var fjöldi árskúa að jafnaði 62,1 árskýr á árinu 2023 á meðan landsmeðaltalið<sup>5</sup> var um 54,1 árskýr. Afurðasemin er jafnframt heldur meiri og er munurinn breytilegur eftir árum eða um 320-400 ltr meiri eftir hverja árskú. Hlutfall á milli innlagðrar mjólkur og greiðslumarks er heldur hærra hjá Rk búum samanborið við landið allt.

Tafla 2: Samanburður á meðaltölum þáttökubúa (Rk bú) við landsmeðaltöl rekstrarára

	2021		2022		2023		Mism. 2023-2021	
	Rk bú	Landið	Rk bú	Landið	Rk bú	Landið	Rk bú	Landið
Fjöldi árskúa	58,1	50,0	59,6	51,2	62,1	54,1	6,9%	8,2%
Innlögð mjólk/árskú, ltr	6.153	5.762	6.156	5.833	6.292	5.888	2,3%	2,2%
Innlögð mjólk alls, ltr	357.775	288.088	367.168	298.655	390.991	318.531	9,3%	10,6%
Mjólkurkvóti, ltr	341.894	280.679	354.637	295.694	372.356	313.434	8,9%	11,7%
Innlögð mjólk, hlutfall af kvóta	104,6%	102,6%	103,5%	101,0%	105,0%	101,6%	0,3%	-1,0%

<sup>5</sup> Niðurstöður skýrsluhalds nautgriparæktarinnar. Sótt af <https://www.rml.is/is/forrit-og-skyrsluhald/nautgripaekt/eldri-nidurstodur/huppais-nidurstodur-2023>



### 3.3 Rekstraryfirlit Rk bóa árin 2021-2023 í krónum á innveginnum lítra

Í 3. töflu er yfirlit yfir afurðatekjur og rekstrarkostnað nautgriparæktar hjá þátttökubúum. Þar kemur fram meðaltal bóa eftir árum og einnig efstu og neðstu 10% hvað framlegð snertir.

*Tafla 3: Rekstraryfirlit Rk bóa þar sem búum er raðað upp eftir framlegðarstigi afurðatekna. Tekjur og gjöld eru í krónum á innveginnum lítra*

	2021			2022			2023		
	10% lægstu	Meðaltal	10% hæstu	10% lægstu	Meðaltal	10% hæstu	10% lægstu	Meðaltal	10% hæstu
<b>Bústærð og framleiðsla</b>									
Fjöldi árskúa	52,2	58,1	50,6	52,3	59,6	61,1	49,1	62,1	66,6
Innlögð mjólk/árskú, ltr	5.675	6.153	5.902	6.362	6.156	6.099	6.353	6.292	6.298
Innlögð mjólk alls, ltr	296.312	357.775	298.593	332.925	367.168	372.394	311.895	390.991	419.526
Mjólkurkvóti, ltr	269.564	341.894	277.462	333.127	354.637	355.202	305.357	372.356	400.265
Innlögð mjólk, hlutfall af kvóta	109,9%	104,6%	107,6%	99,9%	103,5%	104,8%	102,1%	105,0%	104,8%
Fjöldi innlagðra geldneyta	18,9	17,4	18,8	18,5	17,8	17,4	13,1	18,0	20,1
Fallþungi geldneyta (kg)	266	273	276	257	267	280	240	264	268
Meðalaldur geldneyta við slátrun (mán)	25,4	25,3	25,8	25,2	25,4	26,1	25,3	25,2	25,6
Fjöldi innlagðra kúa	16,3	19,3	18,2	18,2	18,5	17,6	14,3	20,1	22,6
Fallþungi kúa (kg)	201	209	201	204	208	208	207	212	211
Heyjaðir ha alls	96,1	92,4	77,8	101,1	93,3	84,9	89,5	95,6	94,6
Heyjaðir ha/árskú	1,84	1,59	1,54	1,93	1,56	1,39	1,82	1,54	1,42
Ræktun ársins, ha alls	19,7	16,7	12,7	20,7	17,8	18,1	23,5	17,1	10,9
<b>Tekjur af nautgriparækt</b>									
Afurðastöðvarverð mjólkur	98,1	99,7	98,7	113,5	115,3	116,9	121,5	122,3	124,1
Beingreiðslur og gripagreiðslur	41,6	41,6	41,9	43,2	42,9	43,1	47,4	46,7	46,8
Afurðastöðvarverð nautgripakjöt	13,2	9,9	12,7	11,8	11,1	11,8	9,1	12,4	12,6
Afurðastöðvarverð kýrkjöt	4,0	4,7	5,6	4,4	5,0	4,8	4,8	5,4	6,2
Sláturálag á nautakjöt	2,7	2,2	2,7	1,2	1,5	1,2	0,7	1,6	1,4
Aðrar tekjur af nautgripum, selt á fæti o.fl.	0,9	0,6	0,7	1,5	0,6	0,1	0,6	1,1	1,3
Landgreiðslu- og jarðræktarstyrkir	3,7	2,7	2,6	3,8	2,9	2,9	4,4	3,0	2,3
Önnur landbúnaðartengd framlög	2,2	2,9	7,3	3,0	4,6	15,6	1,7	3,1	7,5
Einkisgreiðslur frá ríki				6,9	5,8	5,6	7,5	8,7	12,2
<b>Búgreinatengdar tekjur alls</b>	<b>166,3</b>	<b>164,3</b>	<b>172,1</b>	<b>189,3</b>	<b>189,7</b>	<b>202,0</b>	<b>197,7</b>	<b>204,4</b>	<b>214,3</b>
<b>Breytilegur kostnaður</b>									
Aðkeypt fóður	34,7	30,4	24,3	38,9	34,1	28,0	43,0	38,1	33,6
Áburður	13,9	9,9	5,4	26,8	17,7	13,6	18,9	14,3	9,7
Sáðvörur	1,5	1,2	0,6	1,6	1,3	1,2	2,4	1,4	0,9
Rekstur búvéla	17,8	12,4	9,4	20,9	14,8	12,0	23,2	15,3	11,2
-þar af eldsneyti	4,4	3,3	2,7	7,5	5,1	4,9	6,8	4,8	3,8
Rekstrarvörur	12,0	7,6	6,3	13,2	8,8	6,9	10,9	7,5	5,9
Flutningar	5,8	6,1	6,1	6,7	6,2	6,0	7,8	6,6	6,0
Dýralækniskostnaður	2,7	2,3	2,0	2,8	2,3	1,9	2,8	2,5	1,7
Verktaka við jarðvinnslu/fóðurverkun	3,2	2,4	0,9	3,1	2,5	1,4	3,6	2,5	0,9
Önnur aðkeypt þjónusta	11,3	5,9	4,8	8,2	6,2	3,8	8,3	7,0	3,6
<b>Breytilegur kostnaður alls</b>	<b>102,9</b>	<b>78,4</b>	<b>59,6</b>	<b>122,2</b>	<b>93,7</b>	<b>74,8</b>	<b>120,9</b>	<b>95,3</b>	<b>73,5</b>
<b>Framlegðarstig afurðatekna</b>	<b>38,1%</b>	<b>52,3%</b>	<b>65,4%</b>	<b>35,4%</b>	<b>50,6%</b>	<b>62,9%</b>	<b>38,8%</b>	<b>53,4%</b>	<b>65,7%</b>
Tryggingar	1,9	1,9	2,2	1,8	1,8	1,8	2,1	2,0	1,6
Rafmagn og heitt vatn	4,2	3,3	2,9	3,0	3,4	3,1	3,8	3,7	3,7
Viðhald eigna	7,3	5,4	4,6	5,1	5,2	9,7	8,1	5,7	5,4
Rekstrarkostnaður bifreiða	2,4	3,2	3,3	3,3	3,5	2,3	4,2	3,5	3,0
Annar rekstrarkostnaður	10,2	9,3	7,7	12,8	10,3	6,6	18,3	11,4	7,6
Laun og launatengd gjöld	37,0	32,1	33,5	35,2	32,8	35,8	40,6	33,7	35,8
<b>Framl.kostnaður án afskrifta og fjármagnsliða</b>	<b>165,9</b>	<b>133,5</b>	<b>113,9</b>	<b>183,4</b>	<b>150,7</b>	<b>134,1</b>	<b>197,9</b>	<b>155,2</b>	<b>130,6</b>
<b>Rekstrarafgangur (EBITDA) af nautgriparækt</b>	<b>0,4</b>	<b>30,8</b>	<b>58,2</b>	<b>5,9</b>	<b>39,0</b>	<b>67,9</b>	<b>-0,2</b>	<b>49,1</b>	<b>83,7</b>
Afskriftir	25,4	25,5	29,0	28,0	26,6	29,9	21,5	25,5	23,3
Fjármagnsliðir	24,1	20,2	20,6	20,7	27,9	21,6	31,9	34,5	37,4
<b>Hagnaður/tap af nautgriparækt</b>	<b>-49,2</b>	<b>-14,9</b>	<b>8,6</b>	<b>-42,8</b>	<b>-15,5</b>	<b>16,4</b>	<b>-53,6</b>	<b>-10,9</b>	<b>23,0</b>
<b>Hagnaður/tap af heildarrekstri</b>	<b>-2,1</b>	<b>3,5</b>	<b>17,0</b>	<b>-1,7</b>	<b>5,3</b>	<b>16,4</b>	<b>-10,0</b>	<b>9,2</b>	<b>24,2</b>



Í 3. töflu er samantekt á gögnum frá öllum þátttökubúum. Búum er raðað innan ára eftir framlegðarstigi afurðatekna í kr./ltr. Því eru það ekki endilega sömu bú sem fara í sömu flokkana öll árin. Tekju- og kostnaðarliðir eru reiknaðir út frá verðlagi hvers árs.

Þegar horft er á þróun í framlegðarstigi árin 2021-2023 var það 52,3% árið 2021, lækkaði svo niður í 50,6% árið 2022 en hækkaði á ný árið 2023 og var þá 53,4%. Afurðatekjur af mjólk hafa aukist um 22,6% og búgreinatengdar tekjur um 24,4% á tímabilinu og munar þar verulega um einskiptisgreiðslur árána 2022-2023. Breytilegur kostnaður hækkar um 21,6% frá árinu 2021 og framleiðslukostnaður alls án afskrifta og fjármagnliða um 16,3%. Fjármagnsliðir hækka hér um tæplega 71% frá árinu 2021. Á árinu 2023 fóru 16,9 % af búgreinatengdum tekjum í að greiða vexti og vísitöluhækkunir á lánnum. Það samsvarar 16% af framleiðslukostnaði mjólkur þegar á heildina er litið.

Framlegðarstig hækkaði árið 2023 eftir stöðuga lækkun frá árinu 2019 og ljóst að þar munar miklu um hækkun á afurðaverði í mjólk og kjöti en einnig skiptu einskiptisgreiðslur ársins 2023 miklu máli. Einskiptisgreiðslurnar samsvara 8,7 kr./ltr og voru greiddar sem uppbætur á innlagða mjólkurlíttra og fjárfestinga- og nýliðunarstuðning.

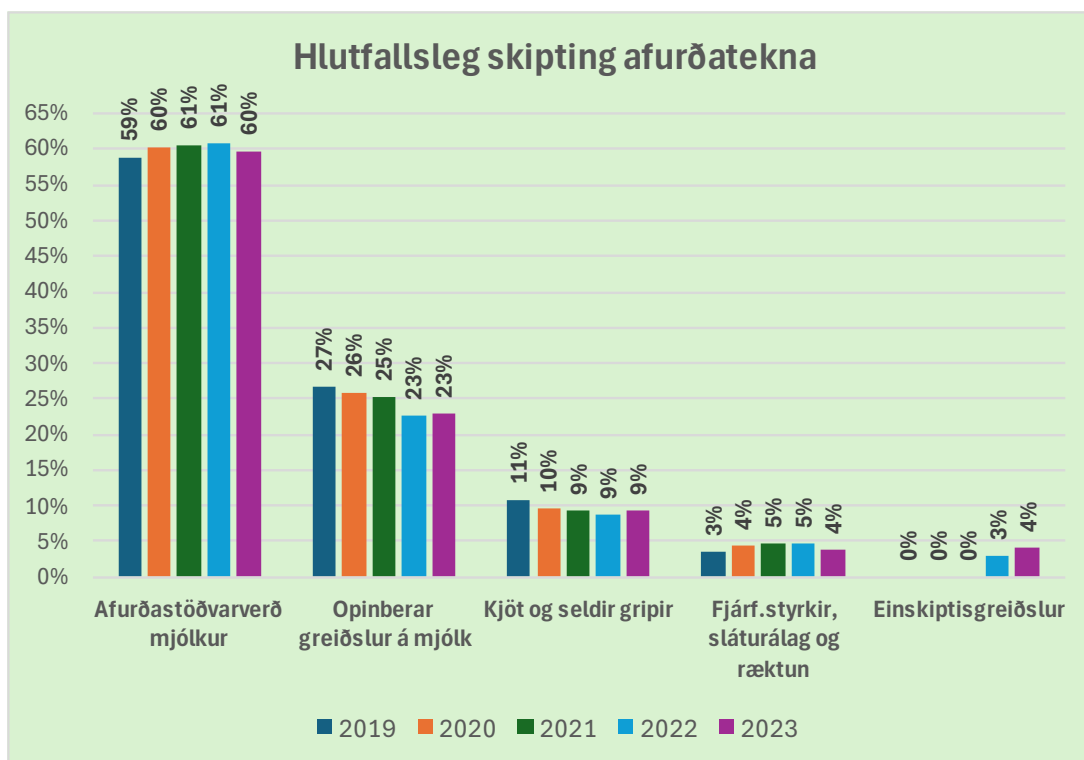
Sem fyrr er mikill breytileiki í framlegðarstigi búanna. Þannig er framlegðarstig 10% efstu búanna að jafnaði 65,7% árið 2023 og hefur þá hækkað um 2,8 prósentustig frá fyrra ári, á meðan það er 38,8% hjá 10% lægstu búunum. Munurinn er því tæplega 27 framlegðarstig. Ef þessi bú eru borin nánar saman er mjög athyglisvert að sjá að framlegðarhæstu búin eru að fá mun hærri landbúnaðartengd framlög. Inni í þeim lið eru greiddir fjárfestingastyrkir. Ekki er mikill munur í samtals afurðatekjum milli flokka ef önnur landbúnaðarframlög og einskiptisgreiðslur eru tekin út úr jöfnunni.

Þrátt fyrir þetta er það lægri breytilegur kostnaður við framleiðslu mjólkur sem skýrir mun í framlegðarstigi að mestu leyti. Það er mun betri nýting aðfanga til framleiðslu sem skilur mest á milli þessara bú enda er breytilegur kostnaður framlegðarhæstu búanna einungis um 58-61% af samsvarandi kostnaði hjá framlegðarlægstu búunum.

Rekstrarafgangur (EBITDA) fyrir afskriftir og fjármagnsliði fer úr um 31 kr./ltr árið 2021 upp í um 49 kr./ltr á árinu 2023. Sá rekstrarbati tapast þó að miklu leyti aftur vegna aukins fjármagnskostnaðar en hann hækkar um 14,3 kr./ltr á tímabilinu. Tap af mjólkurframleiðslu reiknast að meðaltali um 11 kr./ltr á árinu 2023, sem er betri niðurstaða en árin á undan.

Framlegðarhæstu búin eru aftur á móti að skila hagnaði öll ár tímabilsins. Ef ekki hefðu komið til einskisgreiðslur árið 2023 hefði tapið af mjólkurframleiðslunni verið um 20 kr./ltr.

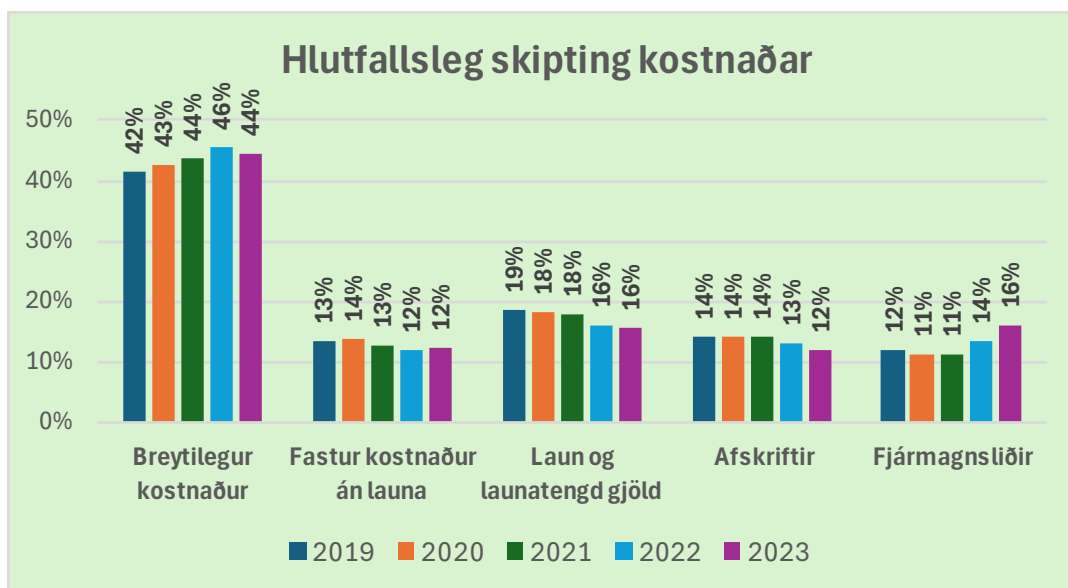
Á mynd 1 kemur fram hlutfallsleg skipting afurðatekna frá árinu 2019. Þar kemur skýrt fram að hlutur opinberra greiðslna skv. búvörusamningum hefur lækkað á tímabilinu. Á árinu 2023 námu einskisgreiðslur frá ríki um 4% af afurðatekjum ársins, eða sem nemur lækkun á opinberum greiðslum á mjólk sé miðað við árið 2019.



Mynd 1: Hlutfallsleg þróun í skiptingu afurðatekna hjá Rk búum árin 2019-2023

Á mynd 2 má sjá hlutfallslega skiptingu framleiðslukostnaðar á innveginn mjólkurlíttra. Þar blasir við að breytilegur kostnaður alls er hlutfallslega langstærsti liðurinn. Hlutfall hans er 42-46% á tímabilinu og er hlutfallið hæst á árinu 2022 en þá urðu miklar hækkanir á aðföngum til bænda. Í ljósi þess hvað breytilegi kostnaðurinn er mikilvægur þáttur í framleiðslukostnaði mjólkur er enn mikilvægara að horfa á hagræðingaraðgerðir tengdar honum.

Fastur kostnaður breytist hlutfallslega ekki mikið á tímabilinu. Launin hafa hlutfallslega lækkað en fjármagnskostnaður hækkað eins og áður hefur verið nefnt.



Mynd 2: Hlutfallsleg skipting kostnaðarliða af heildarkostnaði hjá Rk búum árin 2019-2023

### 3.4 Mikilvægir áhrifaþættir í bústjórn á framleiðslukostnað mjólkur

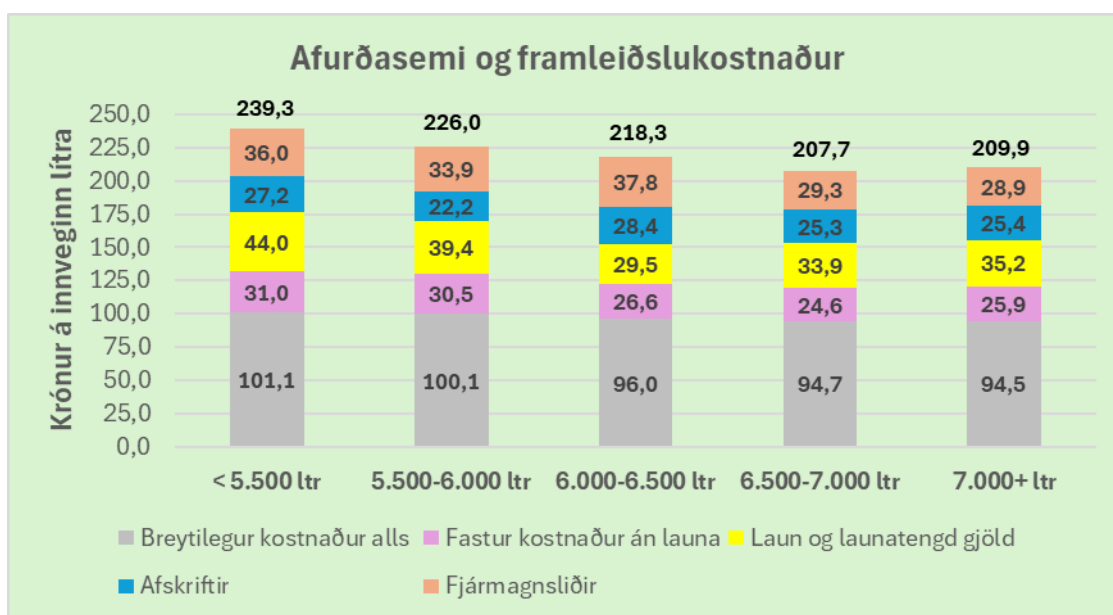
Bústjórn er samspil almennrar skepnuhirðingar, ræktunar, fóðuröflunar og fjármálastjórnunar. Mikilvægur liður í bústjórn er góð og markviss skráning skýrsluhalds og bókhalds. Af framansögðu er mikilvægt að bera saman framlegðarstig búa við lykiltölur úr framleiðslu og skýrsluhaldi og athuga hvaða innri bústjórnarþættir hafa þar mest áhrif.

#### 3.4.1 Afurðasemi

Helstu tækifæri kúabænda liggja í aukinni afurðasemi og lægri breytilegum kostnaði á lítra. Byggingarkostnaður íslenskra fjósa er mjög hár og fjárbinding mjög mikil. Því er mikilvægt að ná góðri framleiðslunýtingu á hvern bás. Einnig er það mikilvægt til að lækka sótspor framleiðslunnar. Í raun hefur hluti framleiðslustuðningsins virkað öfugt á þessi markmið sbr. gripagreiðslur á mjólkurkúr. Þá hefur fyrirkomulag á viðskiptum og fjármagnskostnaður vegna kaupa á greiðslumarki víða hamlað hagræðingu í greininni með tilliti til bættrar nýtingar á framleiðslugripum og framleiðsluáðstöðu.

Eins og kemur fram á mynd 3 lækkar framleiðslukostnaðurinn að meðaltali með aukinni afurðasemi. Fjöldi á bak við hverja súlu er 32-45 bú. Hlutfall fjölda innlagðra geldneyta af árskúm er nokkuð svipað á milli flokka eða á bilinu 23-34%. Það er mjög líkt í afurðaminnta og næst afurðamesta flokknum eða 26% og 23% en 31-34% í hinum flokkunum. Háan framleiðslukostnað hjá afurðaminnta flokknum er því ekki hægt að skýra með því að þar sé

nautaeldið hlutfallslega meira. Mikill munur er í framleiðslukostnaði milli afurðaminnsta og afurðahæsta flokksins eða 29,4 kr/ltr. Það er í samræmi við niðurstöður ársins 2022 en þá var munurinn 30,3 kr/ltr. Skuldahlutfall búa eftir flokkum er svipað eða á bilinu 1,4-1,5. Flokkurinn í miðjunni sker sig þó úr en þar er skuldahlutfall búa að jafnaði um 1,7 sem skýrir hærri fjármagnskostnað á lítra í þeim flokki. Niðurstöðurnar benda til að hagfelldast sé að ná mjólkurinnleggi í og yfir 6.500 lítra eftir hverja árskú.



*Mynd 3: Samhengið á milli afurðasemi (ltr/árskú) og framleiðslukostnaðar á innvegin lítra hjá Rk búum árið 2023*

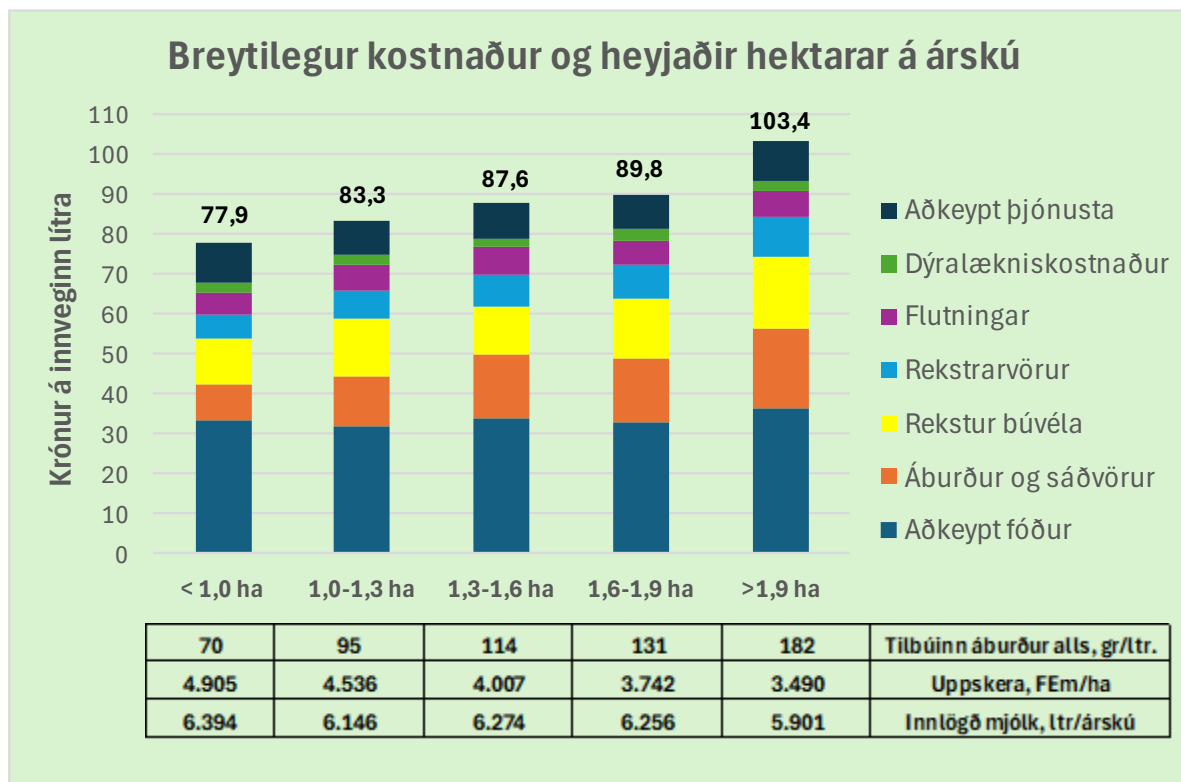
### 3.4.2 Nýting ræktarlands

Ræktarlandið er ein mikilvægasta auðlindin við landbúnaðarframleiðslu og því mikilvægt að það sé nýtt á sem hagkvæmasta máta. Hér sannast hið fornkveðna að búskapur er heyskapur, þegar skoðuð er áburðarnotkun og uppskeru í tengslum við afkomu búanna.

#### 3.4.2.1 Breytilegur kostnaður og heyjaðir hektarar

Við greiningu gagnasafnsins var sambandið á milli afurðasemi, uppskeru, fjölda heyjaðra hektara, notkun tilbúins áburðar og breytilegs kostnaðar skoðað. Þar kemur í ljós greinilegur munur í breytilegum kostnaði búanna þegar hann er settur í samhengi við fjölda heyjaðra hektara á árskú (sjá mynd 4). Munar þar 25,4 kr./ltr í breytilegum kostnaði, sé horft til þeirra sem heyja innan við 1 ha á árskú og þeirra sem heyja yfir 1,9 ha á árskú. Það er í samræmi við

niðurstöður á síðasta ári þegar meðaltöl 174 kúabúa fyrir árin 2019-2022 voru athuguð. Þá var 24,8 kr./ltr munur á milli fyrrgreinda flokka. Áhugavert er að ekki er teljandi munur í aðkeyptu fóðri milli flokkanna. Kostnaður vegna aðkeypts fóðurs er á bilinu 32-34 kr./ltr nema í síðasta flokknum þar sem hann er um 36,5 kr./ltr. Stærstu liðirnir sem mynda mun í breytilegum kostnaði alls eru áburður, rekstur búvéla og aðrar rekstrarvörur.



*Mynd 4: Áhrif fjölda heyjaðra hektara á breytilegan kostnað. Meðaltöl sömu 185 kúabúa árin 2021-2023*

Það er áhugavert að sjá að afurðasemin er mest á búunum með hlutfallslegu fæstu heyjuðu hektarana og minnst hjá þeim sem eru að heyja hlutfallslega flesta hektara. Mikill munur er í uppskeru túna milli flokkanna og er hér tækifæri fólgið í því að lágmarka umfang heyjaðra hektara á árskú með því að gera sem best við túnin. Það lágmarkar áburðar- og búvélakostnað á framleiddan mjólkurlítra. Það endurspeglar mikilvægi þess að horfa einnig á ræktarlandið sem sínar „mjólkurkúr“ og hámarka gæði og uppskeru af hverjum hektara.

### 3.4.2.2 Áburðarnotkun og uppskera

Fyrir árin 2021-2023 voru tekin út áburðargögn úr skýrsluhaldskerfinu Jörð hjá þátttökubúum. Eins og kemur fram í 4. töflu hefur notkun tilbúins áburðar minnkað á hvern framleiddan mjólkurlíttra á tímabilinu eða um tæp 17%.

*Tafla 4: Notkun tilbúins áburðar hjá öllum þátttökubúum. Búum er raðað upp eftir framlegðarstigi afurðatekna*

	2021			2022			2023			% breyting á þremur árum
	10% lægstu	Meðaltal	10% hæstu	10% lægstu	Meðaltal	10% hæstu	10% lægstu	Meðaltal	10% hæstu	
Köfnunarefni (N) í tilbúnum áburði, gr/ltr.	39,4	31,5	31,5	33,3	27,7	27,0	32,4	26,8	21,0	-14,9%
Fosfór (P) í tilbúnum áburði, gr/ltr.	5,9	4,5	4,1	4,7	3,7	3,3	5,1	3,7	2,5	-18,1%
Kalí (K) í tilbúnum áburði, gr/ltr.	9,4	6,2	4,8	7,8	5,3	4,7	8,1	5,5	3,9	-11,9%
Tilbúinn áburður alls, gr/ltr.	177	136	135	145	116	112	142	113	85	-16,7%
Tilbúinn áburður alls, kg/árskú	1.003	836	794	922	717	684	903	712	533	-14,8%
Tilbúinn áburður alls, kg/hektara	479	474	475	424	411	433	418	417	355	-11,9%

Áburðarverð hækkaði umtalsvert árið 2022, sem hefur greinilega haft áhrif á áburðarkaup kúabænda. Notkun tilbúins áburðar lækkar þannig um ríflega 60 kg á hektara milli árána 2021 og 2022. Áburðarnotkun 2023 er síðan svipuð og hún var á árinu 2022.

Áður hefur verið fjallað um það að meðalaldur kvígna við burð hafi mikil áhrif á fóðuröflunarkostnað og fóðurkostnað á innveginn mjólkurlíttra<sup>6</sup>. Með því að lækka burðaraldur kvígna ætti að vera hægt að hafa færri hektara í heyframleiðslu. Með því að hafa færri hektara á hverja árskú verður meiri magn búfjáráburðar aflögu fyrir hverja spildu og þar af leiðandi verður ræktunarástand túna betra. Þetta samhengi má sjá í 5. töflu þar sem rýnt er í niðurstöður 185 búa sem raðað er eftir uppskeru í fódureiningum reiknað niður á hejjaða hektara.

Það er ljóst að uppskerumagn af túnum stjórnast af samspili margra þátta. Sumum er hægt að stjórna og öðrum ekki. Ræktunarástand túna skiptir miklu máli og ef taflan er skoðuð nánar þá er greinilegt að skráð fódurgæði hjá bændum hækka með aukinni uppskeru og ræktun. Erfitt var að sjá mikil tengsl á milli notkunar á tilbúnum áburði og uppskeru. Þó benda gögnin til að þau bú, sem eru í lægstu flokkunum, séu að nota minni tilbúinn áburð og það má velta því fyrir sér hvort það sé farið að valda uppskerurýrnun. Óverulegur munur er í hlutfallslegu nautaldi á milli flokka en ef horft er á breytilega kostnaðinn er munurinn um 10 kr./ltr á milli neðsta og efstu flokkanna.

<sup>6</sup> Ráðgjafarmiðstöð landbúnaðarins (2022). *Fóðurkostnaður kúabúa*. Sótt af [https://www.rml.is/static/files/RML\\_fodrun/2022/fodurkostnadur\\_kuabua.pdf](https://www.rml.is/static/files/RML_fodrun/2022/fodurkostnadur_kuabua.pdf)

**Tafla 5: Breytilegur kostnaður búa þar sem þeim er raðað upp eftir uppskerumagni af túnnum. Meðaltöl sömu 185 kúabúa árin 2021-2023**

	Uppskera (FEm) af heyjuðum hektara					
	< 3.000	3.000 til 3.500	3.500 til 4.000	4.000 til 4.500	4.500 til 5.000	> 5.000
<b>Breytilegur kostnaður á innveginn lítra</b>						
Aðkeypt fóður	33,4	33,8	35,3	34,3	33,4	32,9
Áburður og sáðvörur	17,7	16,5	15,3	15,6	14,3	14,7
Rekstur búvéla	16,1	14,7	14,3	14,7	14,1	12,9
Rekstrarvörur	9,7	8,5	8,5	7,7	8,2	8,0
Flutningar	6,9	6,6	6,7	6,4	6,3	5,3
Dýralækniskostnaður	2,1	2,6	2,4	2,7	2,4	2,0
Aðkeypt þjónusta	9,7	9,6	9,1	8,4	7,6	10,6
<b>Breytilegur kostnaður alls</b>	<b>95,7</b>	<b>92,3</b>	<b>91,5</b>	<b>89,9</b>	<b>86,3</b>	<b>86,3</b>
<b>Helstu lykiltölur</b>						
Fjöldi búa	22	40	42	41	20	20
Tilbúinn áburður alls, kg/ha.	396	408	438	441	429	492
Fóðurgæði, FEm/kg þe.	0,799	0,808	0,814	0,818	0,824	0,819
Heyjaðir ha/árskú	2,02	1,80	1,66	1,53	1,42	1,27
Hlutfall ræktunar alls af uppskornum ha	13,4%	15,4%	15,9%	16,9%	20,5%	21,2%
Burðaraldur kvígna (mán)	28,01	27,44	27,10	27,25	26,73	26,86
Hlutfall innlagðra geldneyta af árskúm	32%	30%	29%	35%	30%	27%
Fjöldi árskúa	49,4	57,6	57,4	59,9	72,2	70,9
Innlögð mjólk, ltr/árskú	5.671	6.089	6.244	6.302	6.275	6.233

### 3.4.2.3 Fóðuröflunarkostnaður

Í 6. töflu kemur fram útreikningur á fóðuröflunarkostnaði þátttökubúa árin 2019-2023. Uppskerutölur eru teknar úr skýrsluhaldsforritinu Jörð skv. skráningum búanna og rekstartölur samkvæmt ársreikningum. Kostnaður á kg þurrefnis eru vegin meðaltöl, þ.e. í heildarkostnað allra búanna er deilt með heildaruppskeru búanna (hey, græn fóður, korn).

Kostnaði vegna heimaafλαðs fóðurs var deilt niður á kg þurrefnis af heimaöfluðu fóðri (hey, græn fóður og korn). Í breytilegum kostnaði var tekinn allur kostnaður við áburð, sáðvöru, annað vegna ræktunar (kalk, varnarefni o.fl.), 70% af samanlögðum búvéla kostnaði (fyrir utan kostnað við mjaltþjóna) og allur kostnaður vegna plasts, garns, íblöndunarefna og verktöku við jarðvinnslu og fóðuröflun.

Í hálf föstum og föstum kostnaði var gengið út frá því að 70% af afskriftum véla og tækja væri vegna fóðuröflunar og 15% af launum og launatengdum gjöldum. Meðalfjárbinding í vélum og tækjum var reiknuð sem fimmföld ársfyrning og fjármagnskostnaður var áætlaður 7% á ári af því fjármagni sem var bundið í vélum og tækjum.



Tafla 6: Fóðuröflunarkostnaður kúabúa árin 2019-2023. Á föstu verðlagi hvers árs

Uppskeyra samtals hjá öllum þáttökubúum	2019	2020	2021	2022	2023
Fjöldi bóa	174	185	187	192	191
Uppskeyra alls hey/grænfóður, kg þe.	65.436.311	70.853.699	75.144.600	94.084.787	89.640.152
Uppskeyra alls korn, kg þe.	2.348.025	2.188.670	2.777.047	3.361.301	3.124.605
Hlutfall korns af heildaruppskeru	3,5%	3,0%	3,6%	3,4%	3,4%
Fjöldi rúlla alls	205.413	230.774	245.327	267.857	238.600
Kg þe. í rúllum alls	59.488.805	66.155.156	70.330.788	88.671.934	82.337.325
Meðal þurrefnismagn í rúllu, kg þe.	290	287	287	331	345
Hlutfall heyforða geymt í rúllum	90,9%	93,4%	93,6%	94,2%	91,9%

Fóðuröflunarkostnaður	2019 Kr/kg þe.	2020 Kr/kg þe.	2021 Kr/kg þe.	2022 Kr/kg þe.	2023 Kr/kg þe.
Áburður	7,5	8,0	8,2	12,5	11,2
Sáðvörur	0,7	1,1	1,0	0,9	1,1
Annað v/ræktunar (kalk, varnarefni o.fl.)	0,1	0,3	0,4	0,4	0,3
<b>Rekstur búvéla</b>					
Eldsneyti	1,9	1,8	2,0	2,6	2,7
Annar búvéla kostnaður*	4,3	4,5	4,7	4,0	4,7
<b>Samtals rekstur búvéla</b>	<b>6,2</b>	<b>6,4</b>	<b>6,6</b>	<b>6,6</b>	<b>7,4</b>
Plast og garn	1,8	2,0	2,5	2,7	1,8
Íblöndunarefni	0,2	0,2	0,2	0,2	0,2
Verktaka við fóðuröflun	1,9	1,9	2,1	1,8	2,0
<b>Samtals breytilegur kostnaður vegna fóðuröflunar</b>	<b>18,4</b>	<b>19,9</b>	<b>20,9</b>	<b>25,0</b>	<b>24,0</b>
Afskriftir véla og tækja	10,6	10,8	10,9	9,5	10,4
Fjármagnskostnaður v/ véla og tækja	3,7	3,8	3,8	3,3	3,6
Laun og launatengd gjöld v/ fóðuröflunar	4,1	4,2	4,1	3,6	4,1
<b>Samtals fóðuröflunarkostnaður</b>	<b>36,9</b>	<b>38,6</b>	<b>39,8</b>	<b>41,4</b>	<b>42,2</b>

\* Annar búvéla kostnaður = varahlutir, viðgerðir, smurólía, tryggingar o.fl.

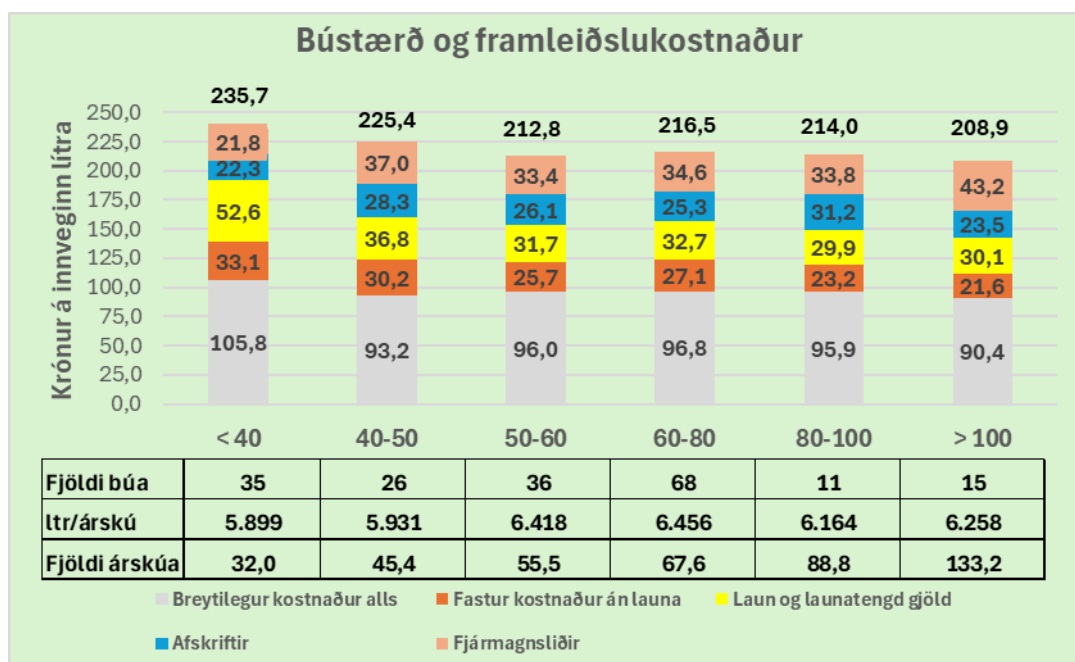
Ríkisstuðningur á uppskorið land og ræktun	2019 Kr/kg þe.	2020 Kr/kg þe.	2021 Kr/kg þe.	2022 Kr/kg þe.	2023 Kr/kg þe.
Landgreiðslu- og jarðræktarstyrkir	2,1	2,4	2,3	2,1	2,4
Sprett- og álagsgreiðslur 2022 á jarðrækt				2,8	

Framleiðslukostnaður	2019	2020	2021	2022	2023
Meðalframleiðslukostnaður á rúllu, krónur	10.072	10.387	10.742	12.084	13.706

Á árinu 2022 var rúmþyngdarviðmiðum vegna uppskeruskráninga breytt í skýrsluhaldsforritinu Jörð og voru viðmið í rúllum til að mynda hækkuð. Upplýsingar úr töflunni bera þess skýr merki en þær sýna að þurrefnismagn í rúllum eykst að jafnaði um 15% milli árunna 2021 og 2022. Það býr til skekkjur í samanburði á uppskerutölum 2022-2023 við fyrri ár og kostnaði á kg þurrefnis. Það hefur þó ekki áhrif á útreikninga vegna meðalframleiðslukostnaðar á rúllu milli ára. Á árinu 2022 hækkaði framleiðslukostnaður á rúllu umtalsvert, sem skýrist fyrst og fremst af auknum áburðarkostnaði. Á árinu 2023 hækkaði framleiðslukostnaður enn og er þá komin í 13.706 krónur. Skýringuna er helst að finna í minni uppskeru, þar sem dregið var úr áburðarnotkun árið 2022 og þar með lélegri nýtingu á vélum og tækjum. Eins og kemur fram í viðauka 1 var meðaluppskeran 4.267 FEm/ha árið 2022 en fór niður í 3.997 FEm/ha árið 2023. Það ár komu jafnframt ekki til viðbótargreiðslur á uppskorið land og ræktun.

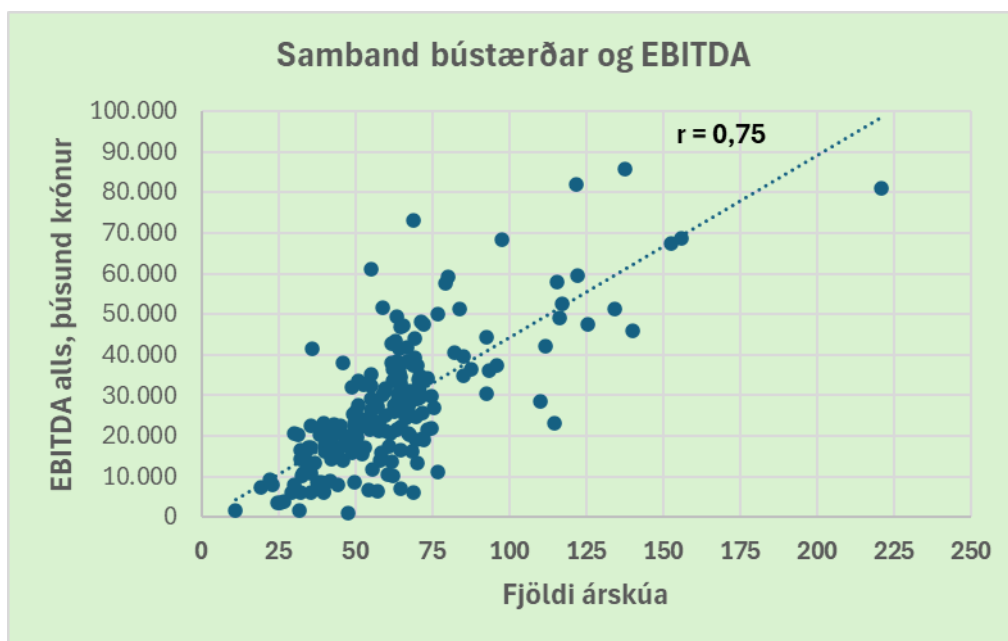
### 3.4.3 Bústærð

Bústærðin hjá þátttökubúum hefur verið að aukast og á milli árunna 2022 og 2023 fjölgaði þeim um 2,5 kýr. Ef horft er á framleiðslukostnað á innveginn lítra er sem fyrr erfitt að sjá mikla stærðarhagkvæmni í rekstri eftir að bústærð er komin yfir 50-60 árskýr. Eins og kemur fram á mynd 5 er ekki mikill munur á framleiðslukostnaði hvers mjólkurlíttra að undanskildum tveimur minnstu flokkunum. Þó er hægt að sjá ákveðna tilhneigingu í þá átt að með aukinni bústærð náist betri nýting á föstum kostnaði. Svo virðist sem breytilegur kostnaður lækki þegar búin eru komin yfir 100 árskýr.



*Mynd 5: Samhengið á milli bústærðar (árskýr) og framleiðslukostnaðar á innveginn lítra hjá Rk búum árið 2023*

Eins og kemur fram á mynd 6 hefur aukin bústærð aftur á móti háa jákvæða fylgni við heildar EBITDA en skilgreining á EBITDA er rekstrarafgangur bús fyrir fjármagnsliði, afskriftir og skatta. Aukin bústærð hefur því mjög jákvæð áhrif á fjárfestingagetu búanna. Sé reiknuð fylgni milli EBITDA hlutfalls og bústærðar reiknast þó mjög lítið samband. Aukin skuldsetning (og þær fjármögnunarleiðir sem hafa verið í boði við framkvæmdir) hefur leitt til þess að fyrirhugaður hagrænn ávinningur í rekstrarafkomu á hvern framleiddan mjólkurlíttra hefur oft tapast með auknum fjármagnskostnaði.



Mynd 6: Áhrif bústærðar á EBITDA af heildarrekstri 191 kúabús árið 2023

### 3.4.4 Skuldsetning og vextir

Eins og kemur fram í 7. töflu aukast heildarskuldir búanna á tímabilinu og eru að jafnaði um 141,8 milljónir króna í lok árs 2023. Skuldahlutfallið heldur hins vegar áfram að lækka vegna veltuaukningar hjá búunum. Reiknað er bæði beint meðaltal búa og einnig vegið meðaltal. Vegna meðaltalið er heldur herra sem skýrist af því að stærri búin eru að jafnaði með hlutfallslega meiri skuldir.

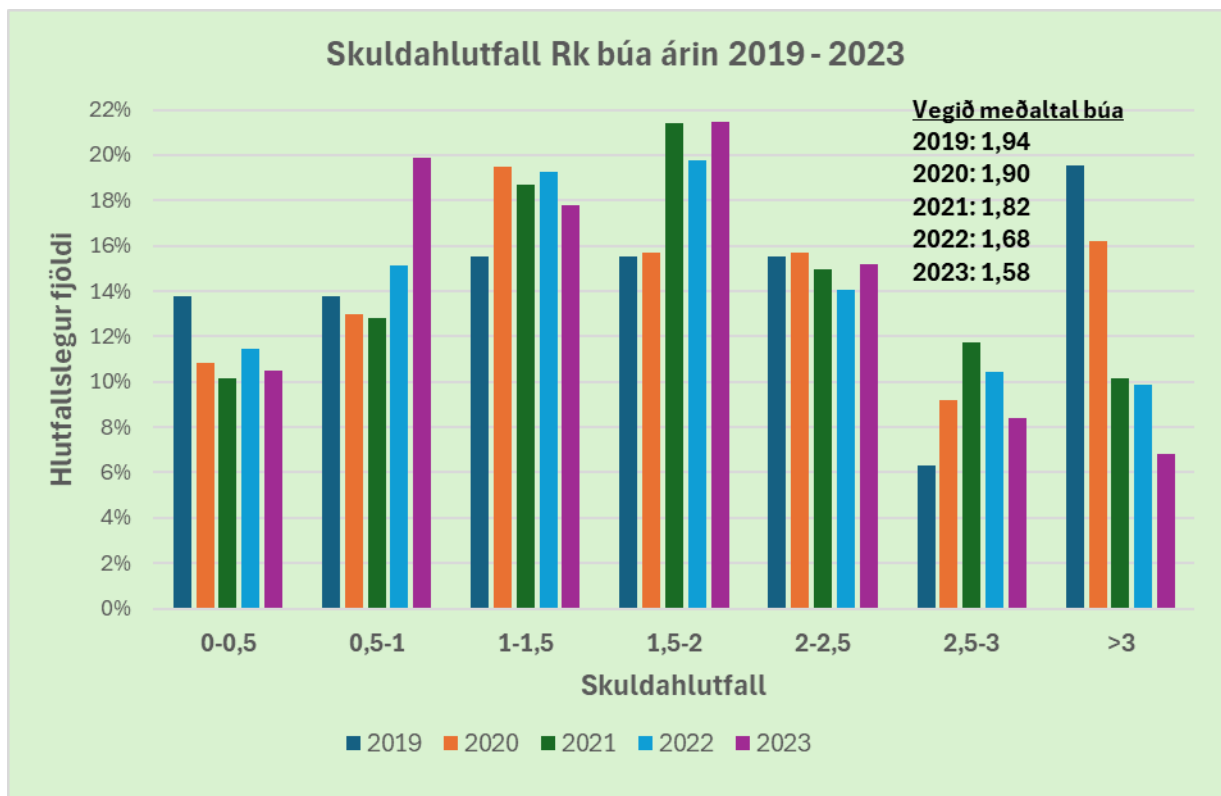
Tafla 7: Yfirlit yfir skuldir og fjármagnskostnað Rk búa. Búum er raðað upp eftir hlutfalli EBITDA af heildarveltu. Fjárhæðir í þúsundum króna

	2021			2022			2023		
	10% lægstu	Meðaltal	10% hæstu	10% lægstu	Meðaltal	10% hæstu	10% lægstu	Meðaltal	10% hæstu
<b>Skuldir</b>									
Skammtímaskuldir	22.293	17.173	16.164	16.192	20.071	21.575	18.425	23.393	27.071
Langtímaskuldir	42.287	104.863	135.859	44.829	112.934	141.217	35.183	118.450	174.625
<b>Skuldir alls</b>	<b>64.580</b>	<b>122.035</b>	<b>152.024</b>	<b>61.021</b>	<b>133.005</b>	<b>162.792</b>	<b>53.608</b>	<b>141.843</b>	<b>201.696</b>
<b>Skuldahlutfall</b>									
Beint meðaltal	1,26	1,74	2,13	1,06	1,62	1,59	0,97	1,50	1,98
Vegið meðaltal	1,39	1,82	1,98	1,09	1,68	1,60	0,96	1,58	1,88
Skuldir sem hlutfall af heildar EBITDA	19,22	6,93	4,89	12,28	6,05	3,78	9,92	5,24	4,01
<b>Fjármagnsliðir, hlutfall af heildarveltu</b>									
Beint meðaltal	5,0%	10,2%	12,9%	7,6%	12,4%	11,8%	7,8%	14,1%	18,5%
Vegið meðaltal	5,6%	10,8%	11,6%	7,2%	12,9%	11,9%	7,6%	15,0%	17,3%

Á tímabilinu hefur skuldahlutfallið lækkað úr 1,74 niður í 1,50 að meðaltali, sem er jákvætt fyrir framtíðarhorfur greinarinnar. Fjármagnskostnaður í búgreininni, sem hlutfall af heildarveltu, reiknast 10,8% á árinu 2021 en 15% árið 2023. Þróun verðbólgu og vaxta frá árinu 2021 hefur sett verulegt mark á afkomu skuldsettra kúabúa og það er áskorun að verja rekstur þeirra.

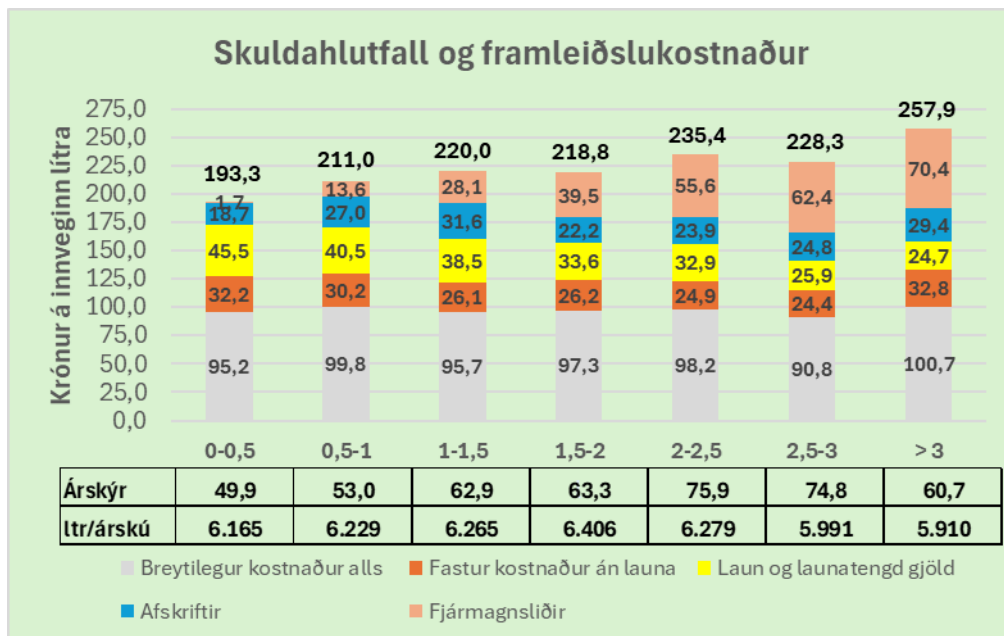
Skuldir sem hlutfall af heildar EBITDA segir mikið til um rekstrarhæfni búanna og er jafnan viðmiðið að reksturinn sé orðinn mjög erfiður þegar hlutfallið er komið yfir 7. Eins og kemur fram í töflunni er mjög jákvæð þróun á því hlutfalli á tímabilinu og árið 2023 er skuldahlutfallið komið niður í 5,24 að meðaltali.

Mynd 7 sýnir þróun skuldahlutfalls hjá þáttökubúum árin 2019-2023. Þar er greinileg jákvæð þróun þar sem að búum sem skulda meira en þrefalda veltu hefur fækkað verulega og fjölgað í hópi þeirra sem skulda innan við ársveltuna. Í árslok 2023 var 30% búanna sem skulduðu yfir tvöfalda veltu en árið 2019 var um 41% þáttökubúa í þeim flokki. Mestu munar um að bú sem skulda yfir þrefalda veltu hefur fækkað verulega, sem lýsir fyrst og fremst því að þær fjárfestingar sem þau bú hafa staðið fyrir eru farnar að skila aukinni veltu.



Mynd 7: Þróun í skuldahlutfalli Rk búa árin 2019-2023

Mynd 8 sýnir samhengi skuldahlutfalls og framleiðslukostnaðar. Þar blasir við mikill munur í fjármagnskostnaði eftir flokkum og hvað vaxtakostnaður hefur mikil áhrif á framleiðslukostnað mjólkur. Þú sem skulda meira en þrefalda veltu virðast að jafnaði bera hærri breytilegan kostnað en þau sem skulda minna. Þetta gæti bent til tækifæra til að bæta almenna bústjórn.



*Mynd 8: Samhengið á milli skuldahlutfalls í árslok 2023 og framleiðslukostnaðar á innveginn lítra hjá Rk búum árið 2023*

Einnig hafa gögnin sýnt það að aukin skuldsetning hefur neikvæð áhrif á launagreiðslugetu úr rekstri. Myndin lýsir þeirri tilhneigingu vel, aukin skuldsetning er oft á tíðum vegna fjárfestingar í aðstöðu og bættum aðbúnaði gripa en hefur neikvæð áhrif á launagreiðslugetu.

### 3.5 Rekstraryfirlit heildarrekstrar hjá Rk búum árin 2021-2023

Í 8. töflu er yfirlit yfir heildarrekstur þáttökubúanna. Tekjum er skipt eftir búgreinatengdum tekjum og samanlögðum tekjum af öðrum rekstri, svo sem verktöku, sauðfjárrækt, ferðapjónustu, skógrækt, hlunnindum og fleira. Hér er búum raðað í flokka eftir hlutfalli EBITDA af heildarveltu búanna en það er sú kennitala sem segir hvað mest um rekstrarhæfni hvers bús til að standa undir fjárfestingum og fjármagnsskuldbindingum.

**Tafla 8: Rekstraryfirlit Rk búa. Búum er raðað upp eftir hlutfalli EBITDA af heildarveltu. Fjárhæðir í þúsundum króna á verðlagi hvers árs**

	2021			2022			2023		
	10% lægstu	Meðaltal	10% hæstu	10% lægstu	Meðaltal	10% hæstu	10% lægstu	Meðaltal	10% hæstu
<b>Bústærð og framleiðsla</b>									
Fjöldi árskúa	40,9	58,1	64,2	44,3	59,6	71,8	42,8	62,1	73,2
Innlögð mjólk/árskú, ltr	6.042	6.153	6.132	5.809	6.156	6.280	5.973	6.292	6.287
Innlögð mjólk alls, ltr	246.971	357.775	393.923	257.183	367.168	450.897	255.857	390.991	460.037
Mjólkurkvóti, ltr	236.135	341.894	359.745	264.386	354.637	424.326	251.001	372.356	426.715
Innlögð mjólk, hlutfall af kvóta	104,6%	104,6%	109,5%	97,3%	103,5%	106,3%	101,9%	105,0%	107,8%
Fjöldi innlagðra geldneyta	11,3	17,4	24,2	11,9	17,8	19,9	8,9	18,0	22,7
Fallþungi geldneyta (kg)	265	273	279	264	267	267	249	264	267
<b>Tekjur af nautgriparækt</b>									
Afurðastöðvarverð mjólkur	24.964	35.681	38.315	29.293	42.319	52.481	32.003	47.823	56.204
Beingreiðslur og gripagreiðslur	10.326	14.873	16.203	11.418	15.764	18.946	12.270	18.241	21.302
Afurðastöðvarverð nautgripakjöt	2.051	3.548	4.952	2.581	4.059	4.684	1.930	4.860	5.766
Afurðastöðvarverð kýrkjöt	1.316	1.696	1.861	1.300	1.839	1.957	1.361	2.121	2.903
Sláturlag á nautakjöt	449	791	1.236	236	539	480	154	645	567
Aðrar tekjur af nautgripum, selt á fæti o.fl.	167	220	368	481	228	549	126	441	294
Landgreiðslu- og jarðræktarstyrkir	667	961	975	774	1.066	1.165	792	1.184	1.165
Önnur landbúnaðartengd framlög	460	1.027	1.327	852	1.703	3.098	566	1.208	2.218
Einskiptisgreiðslur frá ríki				1.566	2.133	2.344	1.366	3.391	5.864
<b>Búgreinatengdar tekjur alls</b>	<b>40.400</b>	<b>58.798</b>	<b>65.239</b>	<b>48.503</b>	<b>69.650</b>	<b>85.705</b>	<b>50.569</b>	<b>79.914</b>	<b>96.285</b>
Tekjur af annarri starfsemi	6.086	8.129	11.415	7.299	9.748	15.989	5.003	9.963	11.012
<b>Heildartekjur</b>	<b>46.486</b>	<b>66.928</b>	<b>76.654</b>	<b>55.802</b>	<b>79.398</b>	<b>101.695</b>	<b>55.572</b>	<b>89.877</b>	<b>107.296</b>
<b>Hlutfall nautgripatekna af heildartekjum</b>	<b>86,9%</b>	<b>87,9%</b>	<b>85,1%</b>	<b>86,9%</b>	<b>87,7%</b>	<b>84,3%</b>	<b>91,0%</b>	<b>88,9%</b>	<b>89,7%</b>
<b>Breytilegur kostnaður</b>									
Aðkeypt fóður	7.368	10.885	11.485	9.080	12.508	14.816	9.773	14.913	16.091
Áburður	2.894	3.542	3.285	5.411	6.489	6.122	3.978	5.586	4.657
Sáðvörur	252	423	296	326	462	482	348	550	544
Rekstur búvéla	3.420	4.454	4.655	4.358	5.432	5.306	4.613	5.993	5.408
- þar af eldsneyti	818	1.169	1.301	1.443	1.875	2.124	1.027	1.869	1.918
Rekstrarvörur	1.901	2.734	2.672	2.674	3.215	3.579	2.559	2.939	3.031
Flutningar	1.506	2.183	2.473	1.693	2.259	2.659	1.758	2.598	2.910
Dýralækniskostnaður	669	837	826	678	835	752	649	984	903
Verktaka við jaðvinnslu/fóðurverkun	449	861	341	747	909	635	1.276	971	685
Önnur aðkeypt þjónusta	2.097	2.116	2.314	1.608	2.277	2.551	1.828	2.737	2.462
<b>Breytilegur kostnaður alls</b>	<b>20.556</b>	<b>28.035</b>	<b>28.347</b>	<b>26.573</b>	<b>34.387</b>	<b>36.901</b>	<b>26.783</b>	<b>37.270</b>	<b>36.691</b>
<b>Framlegðarstig afurðatekna</b>	<b>49,1%</b>	<b>52,3%</b>	<b>56,5%</b>	<b>45,2%</b>	<b>50,6%</b>	<b>56,9%</b>	<b>47,0%</b>	<b>53,4%</b>	<b>61,9%</b>
Tryggingar	593	693	728	552	676	629	491	773	744
Rafmagn og heitt vatn	950	1.167	1.146	1.066	1.254	1.244	1.069	1.436	1.568
Viðhald eigna	2.674	1.936	2.109	1.308	1.911	2.380	2.101	2.225	1.767
Rekstrarkostnaður bifreiða	834	1.150	1.089	1.352	1.289	950	1.465	1.355	1.067
Annar rekstrarkostnaður	3.296	3.311	2.514	4.088	3.773	4.424	4.773	4.447	3.027
Laun og launatengd gjöld	12.744	11.487	9.377	13.443	12.031	10.856	12.852	13.192	11.076
<b>Framl.kostnaður án afskrifta og fjármagnsliða</b>	<b>41.647</b>	<b>47.778</b>	<b>45.309</b>	<b>48.381</b>	<b>55.321</b>	<b>57.384</b>	<b>49.534</b>	<b>60.699</b>	<b>55.939</b>
<b>Rekstrarniðurstaða af nautgriparækt</b>									
Rekstrarafgangur (EBITDA) af nautgriparækt	-1.247	11.020	19.930	122	14.328	28.321	1.035	19.215	40.345
Afskriftir	4.451	9.130	15.035	5.421	9.783	16.072	3.949	9.983	13.614
Fjármagnsliðir	2.618	7.237	8.904	4.037	10.250	12.136	4.450	13.497	18.586
<b>Hagnaður/tap af nautgriparækt</b>	<b>-8.316</b>	<b>-5.347</b>	<b>-4.009</b>	<b>-9.337</b>	<b>-5.705</b>	<b>114</b>	<b>-7.365</b>	<b>-4.265</b>	<b>8.145</b>
<b>Rekstrarniðurstaða af heildarrekstri</b>									
Kostnaður vegna annarrar starfsemi	1.480	1.531	251	2.450	2.094	1.299	637	2.093	1.083
EBITDA alls af heildarrekstri	3.360	17.618	31.094	4.971	21.983	43.011	5.401	27.085	50.274
<b>EBITDA alls, hlutfall af heildarveltu</b>	<b>7,2%</b>	<b>26,3%</b>	<b>40,6%</b>	<b>8,9%</b>	<b>27,7%</b>	<b>42,3%</b>	<b>9,7%</b>	<b>30,1%</b>	<b>46,9%</b>
<b>Hagnaður/tap af heildarrekstri</b>	<b>-3.710</b>	<b>1.251</b>	<b>7.155</b>	<b>-4.487</b>	<b>1.950</b>	<b>14.804</b>	<b>-2.998</b>	<b>3.605</b>	<b>18.074</b>

Þegar búin eru flokkuð eftir hlutfalli EBITDA af veltu þá reiknast nú vaxandi munur á framlegðarstigi afurðatekna á milli neðstu og efstu búanna miðað við fyrri ár. Munurinn árið

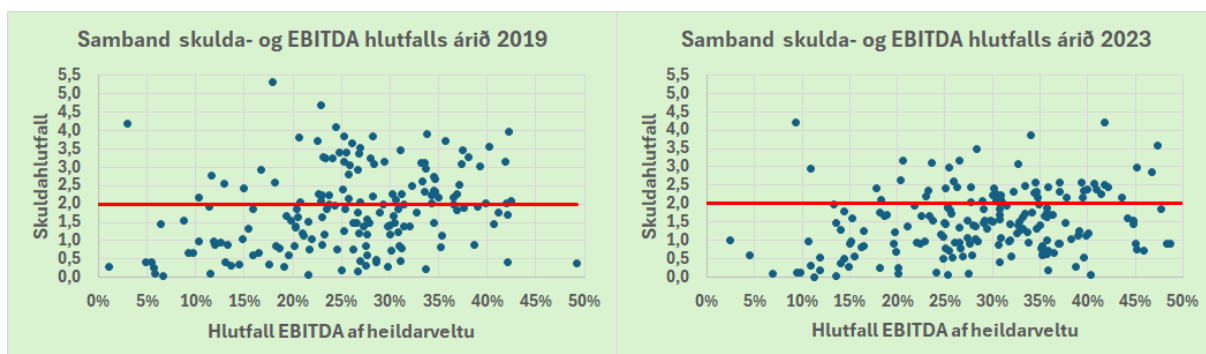
2023 er 14,9 framlegðarstig á móti 7,4 árið 2021. Það er sérstaklega áberandi hvað efstu búin í töflu 8 eru að reikna sér hlutfallslega lág laun miðað við bústærð.

Jákvæð þróun er í rekstrarafgangi fyrir fjármagnsliði, skatta og afskriftir (EBITDA alls) milli árana 2021 og 2023. Á árinu 2023 er meðal EBITDA komin í 27.085 þúsund krónur, sem er hækkun um 5.102 þúsund krónur frá fyrra ári. Á þessu þriggja ára tímabilinu hefur EBITDA alls hækkað um 9.464 þúsund krónur, sem verður að teljast verulega mikil hækkun. Hjá meðalbúinu fer hagnaður fyrir skatta úr 1.251 þúsund krónum árið 2021 upp í 3.605 þúsund krónur árið 2023.

Taflan lýsir vel þróun í vaxtastigi og verðbólgu. Vaxtaumhverfi var hagstætt á árinu 2020 en fór versnandi á árinu 2021. Stýrivextir voru 0,75% í ársbyrjun 2021 en voru komnir í 2,0% í árslok og vísitala neysluverðs til verðtryggingar var þá komin í 5,1%. Síðan varð þróunin enn verri, stýrivextir voru komnir í 6,0% í árslok 2022 og verðbólgan í 9,6%. Á árinu 2023 hækkuðu stýrivextir svo enn frekar og voru 9,25% í árslok og héldust þannig fram í október 2024. Í desember 2023 mældist verðbólgan um 7,7%.

### 3.6 Mat á rekstrarhæfni kúabúa til framtíðar

Mynd 9 lýsir sambandi skulda- og EBITDA hlutfalls hjá þáttökubúum á árinu 2019 og svo 2023.



Mynd 9: Mat á rekstrarhæfni Rk kúabúa í árslok 2019 og 2023

Búin sem eru neðarlega vinstra megin eru mjög lítið skuldsett en með lítinn rekstrarafgang fyrir afskriftir og fjármagnsliði. Þetta eru bú sem geta haft ágæta burði til að greiða góð laun en hafa takmarkaða fjárfestingagetu miðað við óbreyttan rekstur. Síðan eru það búin sem eru ofarlega hægra megin sem eru mikið skuldsett en eru með hlutfallslega mikinn rekstrarafgang miðað við veltu og geta því verið ágætlega rekstrarhæf. Ofarlega vinstra megin vilja bændur ekki vera



með sinn rekstur. Þetta eru skuldsett bú, með hlutfallslega lítinn rekstrarafgang og hafa því takmarkaða möguleika til að standa undir fjármagnsskuldbindingum sínum og sum geta varla talist rekstrarhæf. Neðarlega hægra megin er staðurinn sem bændur eiga að stefna á.

Ef árin 2019 og 2023 eru borin saman er ánægjulegt að sjá hvað skuldahlutfall þátttökubúana (punktarnir) hefur lækkað og einnig hve mörg hafa fært sig til hægri á myndunum. Það lýsir sér m.a. í því að skuldlitlum búum með hlutfallslega mikinn rekstrarafgang hefur fjölgað og hafa því meiri getu til fjárfestinga og/eða greiða sér arð af rekstri. Meðaltöl gagnasafnsins sýna það einnig skýrt, þ.e. skuldahlutfallið hefur farið lökkandi en hlutfall rekstrarafgangs (EBITDA) af heildarrekstri aukist. Framtíðin er því björt en eins og fyrir aðrar atvinnugreinar og heimilin í landinu er einn mikilvægasti rekstrarþátturinn að ná niður vaxtastigi sem fyrst.

## 4 Samantekt

- 191 kúabú tóku þátt í verkefninu sem er 8,5% aukning milli ára. Þátttökubúin lögðu samtals inn árlega á bilinu 66,9-74,7 milljónir lítra af mjólk á árunum 2021-2023 og svarar framleiðslan til um 45-49% af heildarinnleggi mjólkur á landsvísu. Þetta hlutfall, ásamt samanburði á gögnum frá fyrri árum, gefur til kynna að gagnasafnið endurspegli mjög vel stöðu og þróun í greininni.
- Frumniðurstöður úr verkefninu voru lagðar fram í skýrslu til Matvælaráðuneytisins í desember 2024.
- Jafnframt hefur gagnasafnið verið nýtt við vinnslu á nýjum verðlagsgrundvelli í mjólk sem gefinn var út árið 2024 og til fleiri greiningarverkefna sem nýtast í þágu búgreinarinnar.
- Niðurstöðurnar sýna fram á mikinn mun í afkomu og skuldsetningu íslenskra kúabúa.
- Skuldahlutfall kúabúa hefur lækkað umtalsvert síðustu 5 árin. Ef horft er á heildarskuldir allra þátttökubúa sem hlutfall af heildartekjum þeirra (vegið meðaltal) var hlutfallið 1,94 á árinu 2019 en var komið niður í 1,58 árið 2023.
- Framlegðarstig í mjólkurframleiðslu hækkaði á árinu 2023 og hlutfall rekstrarafgangs (EBITDA) af heildarveltu fer vaxandi. Hlutfallið fór úr 26,3% árið 2021 og upp í 30,1% á árinu 2023.
- Helstu tækifæri kúabænda liggja í aukinni afurðasemi og hlutfallslega lægri breytilegum kostnaði á innlagðan lítra. Gögnin sýna fram á mikinn breytileika á milli búa og þar með svigrúm til hagræðingar.

- Niðurstöður verkefnisins gefa sterkar vísbendingar um jákvætt samhengi á milli aukinnar afurðasemi, bættrar nýtingar á ræktunarlandi og lægri framleiðslukostnaðar mjólkur.
- Verðbólga og vaxtastig hafa nú verið óhagstæð í langan tíma eða í um þrjú ár. Kúabú sem skulda meira en tvöfalda ársveltu eru mörg hver í lausafjórðunda þar sem fjármagnskostnaður er verulega íþyngjandi. Það kemur niður á launagreiðslugetu búanna og þar með afkomu fjölskyldunnar sem yfirleitt er nátengd búrekstrinum.
- Til að ná frekari afkomubata þarf jákvætt samspil ýmissa þátta, svo sem afurðaverðs, ríkisstuðnings, áframhaldandi hagræðingar í rekstri búanna og síðast en ekki síst hagfelldara vaxtaumhverfi. Það er forsenda nýliðunar og framþróunar í búgreininni.
- Leiðin að aukinni hagræðingu liggur í gegnum aukna vitund bænda gagnvart hagræðingarmöguleikum á búunum. Greiningarskýrslan sem þátttökubúin fengu er einn liður í því. Árið 2021 var fyrsta rekstrarárið þar sem bændur, sem voru með í verkefninu frá upphafi, gátu nýtt sér rekstrargreininguna til að stýra sínum rekstri með hliðsjón af niðurstöðunum. Það er mjög ánægjulegt að sjá, þegar gerður er samanburður á rekstrarárunum 2019-2023, að víða hafa orðið jákvæð umskipti í búrekstri hjá þátttökubúunum.
- Vegna mikillar fjármagnsbindingar í rekstri hefur búgreinin mikla þörf fyrir aðgengi að þolinmóðu fjármagni til lengri tíma.
- Stefnt er á að birta milliuppgjör verkefnisins í júní 2025 líkt og var gert árið 2023 til að meta nánar stöðu greinarinnar.

## 5 Þakkir

Fagráði í nautgriparækt og þróunarsjóði nautgriparæktarinnar er þakkað fyrir fjárhagslegan stuðning við verkefnið. Síðast en ekki síst eru færðar þakkir til allra þeirra kúabænda sem hafa tekið þátt í þessu verkefni, því án þeirra væri ekki lagður grunnur að verkefni sem þessu.

## 6 Viðauki 1

Tafla 9: Yfirlit yfir meðaltöl Rk búa fyrir framleiðslu, mjólkurgæði og frjósemisupplýsingar. Bú sem eru í efstu og neðstu 10% eru þau sömu og í töflu 3

	2021			2022			2023		
	10% lægstu	Meðaltal	10% hæstu	10% lægstu	Meðaltal	10% hæstu	10% lægstu	Meðaltal	10% hæstu
<b>Framleiðsla</b>									
Fjöldi árskúa	52,2	58,1	50,6	52,3	59,6	61,1	49,1	62,1	66,6
Innlögð mjólk/árskú, ltr	5.675	6.153	5.902	6.362	6.156	6.099	6.353	6.292	6.298
Innlögð mjólk alls, ltr	296.312	357.775	298.593	332.925	367.168	372.394	311.895	390.991	419.526
Mjólkurkvóti, ltr	269.564	341.894	277.462	333.127	354.637	355.202	305.357	372.356	400.265
Innlögð mjólk, hlutfall af kvóta	109,9%	104,6%	107,6%	99,9%	103,5%	104,8%	102,1%	105,0%	104,8%
Nýting mjólkur	91,7%	94,9%	92,4%	94,3%	95,5%	96,1%	94,3%	96,2%	97,6%
Fjöldi innlagðra geldneyta	18,9	17,4	18,8	18,5	17,8	17,4	13,1	18,0	20,1
Fallþungi geldneyta, kg	266	273	276	257	267	280	240	264	268
Meðalaldur geldneyta við slátrun (mán)	25,4	25,3	25,8	25,2	25,4	26,1	25,3	25,2	25,6
Vaxtarhraði geldneyta (gr. fallþunga/dag)	330	340	337	320	332	339	296	330	329
Fjöldi innlagðra kúa	16,3	19,3	18,2	18,2	18,5	17,6	14,3	20,1	22,6
Fallþungi kúa, kg	201	209	201	204	208	208	207	212	211
Meðalaldur kúa við slátrun, ár	4,8	5,3	4,8	4,8	4,9	4,8	4,8	5,0	5,1
Endurnýj.hlutf. kúa - hlutfall 1. kálfs kvigna af árskúm	38,0%	39,5%	41,0%	38,1%	35,4%	34,3%	36,8%	38,0%	35,7%
Endurnýj.hlutf. kúa - hlutfall innlagðra kúa af árskúm	31,1%	33,1%	36,0%	34,8%	31,0%	28,8%	29,2%	32,4%	34,0%
<b>Mjólkurgæði</b>									
Fitu% skv. tanksýnum	4,24%	4,23%	4,23%	4,20%	4,22%	4,24%	4,21%	4,23%	4,24%
Prótein% skv. tanksýnum	3,37%	3,38%	3,36%	3,37%	3,38%	3,38%	3,34%	3,33%	3,35%
Frumutala	183.862	185.033	177.263	179.498	177.687	175.445	241.496	207.557	189.800
Líftala	22.776	28.144	17.369	27.838	24.768	19.687	29.441	24.657	18.666
Fitusýrur	0,46	0,44	0,45	0,49	0,51	0,47	0,38	0,34	0,31
<b>Frjósemi</b>									
Fjöldi sæðinga/kú	1,83	1,77	1,57	1,75	1,72	1,78	1,68	1,69	1,60
Dagar frá burði til 1. sæðingar	86	84	83	77	80	75	89	84	86
Dagar frá burði til síðustu sæðingar	120	115	109	99	101	98	114	110	109
Dagar á milli burða	404	397	392	390	394	389	399	398	397
Aldur við fyrsta burð (mán)	28,0	27,3	26,8	26,7	27,0	26,6	27,6	27,1	26,4
Vanhöld kálfa hjá 1. kálfs kvigum	27,0%	30,5%	33,8%	28,2%	29,1%	30,2%	27,9%	29,1%	30,1%
Vanhöld kálfa hjá eldri kúm	10,6%	11,8%	12,2%	11,2%	12,2%	13,1%	14,8%	11,9%	11,5%
<b>Jarðrækt og uppskera</b>									
Uppskera FEm/heyjaðan ha.	3.516	3.541	3.478	3.848	4.267	4.935	3.779	3.997	4.295
Fóðurgæði, FEm/kg þe.	0,81	0,81	0,82	0,81	0,81	0,82	0,81	0,81	0,81
Heyjaðir ha/árskú	1,84	1,59	1,54	1,93	1,56	1,39	1,82	1,54	1,42
Árleg endurræktun, gras í ha.	6,5	6,6	5,8	8,1	7,1	6,6	7,0	6,6	5,5
Árleg endurræktun, grænfóður ha.	8,3	5,6	3,8	6,1	4,7	4,1	8,1	4,7	2,3
Árleg endurræktun, kornrækt ha.	4,8	4,5	3,1	6,5	6,0	7,4	8,4	5,7	3,0
Ræktun ársins, ha alls	19,7	16,7	12,7	20,7	17,8	18,1	23,5	17,1	10,9
Hlutfall ræktunar alls af uppskornum ha.	19,5%	17,3%	15,7%	19,2%	17,9%	19,6%	24,0%	16,9%	11,2%
Hlutfall kornræktar af uppskornum ha.	4,8%	4,6%	3,8%	6,0%	6,0%	8,0%	8,5%	5,7%	3,1%
Köfnunarefni (N) í tilbúnum áburði, gr/ltr.	39	31	31	33	28	27	32	27	21
Fosfór (P) í tilbúnum áburði, gr/ltr.	6	4	4	5	4	3	5	4	2
Kalí (K) í tilbúnum áburði, gr/ltr.	9	6	5	8	5	5	8	5	4
Tilbúinn áburður alls, gr/ltr.	177	136	135	145	116	112	142	113	85
Tilbúinn áburður alls, kg/árskú	1.003	836	794	922	717	684	903	712	533
Tilbúinn áburður alls, kg/ha.	479	474	475	424	411	433	418	417	355